



MINISTERIO  
DE HACIENDA  
Y FUNCIÓN PÚBLICA

SECRETARÍA DE ESTADO  
DE HACIENDA

SECRETARÍA GENERAL  
DE FINANCIACIÓN  
AUTONÓMICA Y LOCAL

---

## Entidades que integran el Sector Público Local

*Situación a 30 de septiembre de 2017*

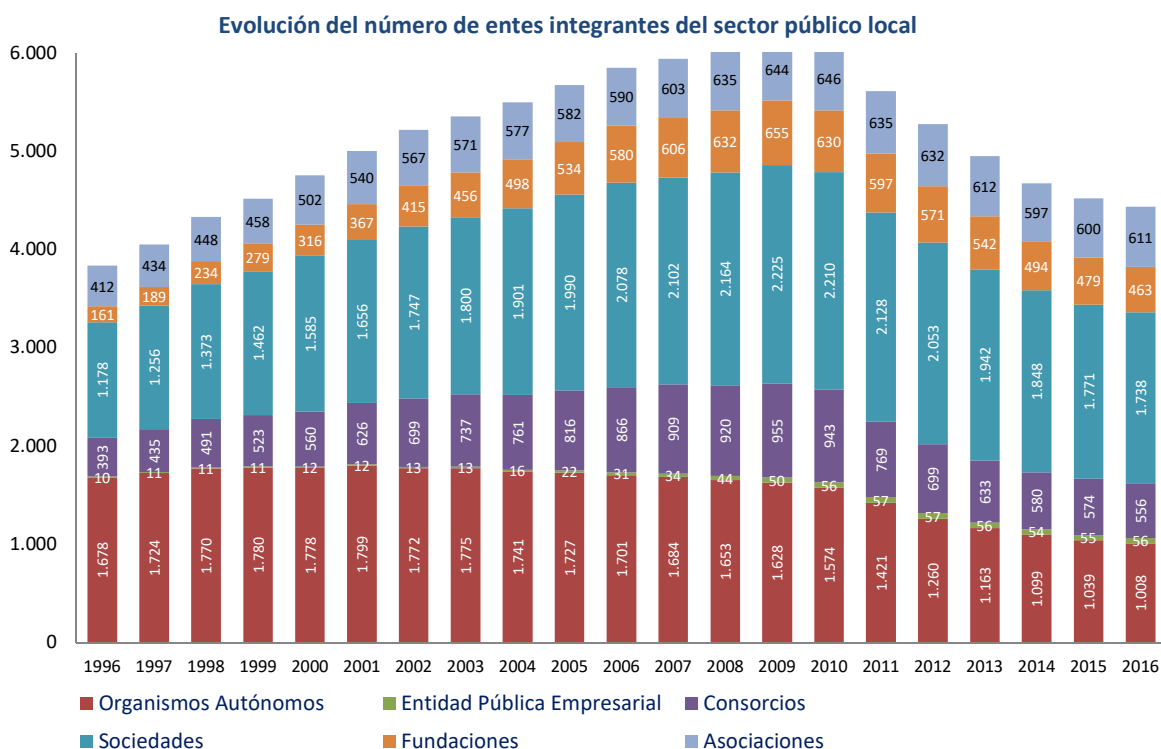
---



## A) Evolución del sector público local (período 1996-2016):

Desde el año 1996, primero del estudio, hasta 2009 se ha producido un incremento progresivo de este sector; modificando esta tendencia a partir de 2010. En concreto, ha disminuido el número de entes en el periodo 2009-2016 un -28,0%, situándose en este último año, en cuanto a su número, en niveles análogos a los de 1999. No obstante en los dos últimos años se observa una ralentización en la disminución del tamaño del sector local.

Se presenta a continuación un gráfico y un cuadro que recogen la evolución y estructura del sector público local. En esta información se han considerado todas las entidades en las que tienen participación las entidades locales y su dependencia respecto de éstas se presume, pero de algunas de ellas no se conoce con certeza dicha vinculación (a 31 de diciembre de 2016, 1.041 entidades participadas).





Número de entidades no principales							
Años	Organismos Autónomos	Entidad Pública Empresarial	Consortios	Sociedades	Fundaciones	Asociaciones	Total general
1996	1.678	10	393	1.178	161	412	3.832
1997	1.724	11	435	1.256	189	434	4.049
1998	1.770	11	491	1.373	234	448	4.327
1999	1.780	11	523	1.462	279	458	4.513
2000	1.778	12	560	1.585	316	502	4.753
2001	1.799	12	626	1.656	367	540	5.000
2002	1.772	13	699	1.747	415	567	5.213
2003	1.775	13	737	1.800	456	571	5.352
2004	1.741	16	761	1.901	498	577	5.494
2005	1.727	22	816	1.990	534	582	5.671
2006	1.701	31	866	2.078	580	590	5.846
2007	1.684	34	909	2.102	606	603	5.938
2008	1.653	44	920	2.164	632	635	6.048
2009	1.628	50	955	2.225	655	644	6.157
2010	1.574	56	943	2.210	630	646	6.059
2011	1.421	57	769	2.128	597	635	5.607
2012	1.260	57	699	2.053	571	632	5.272
2013	1.163	56	633	1.942	542	612	4.948
2014	1.099	54	580	1.848	494	597	4.672
2015	1.039	55	574	1.771	479	600	4.518
2016	1.008	56	556	1.738	463	611	4.432



A continuación se presenta la tasa de variación porcentual respecto al año anterior, analizada por su tipología, durante los últimos 20 años:

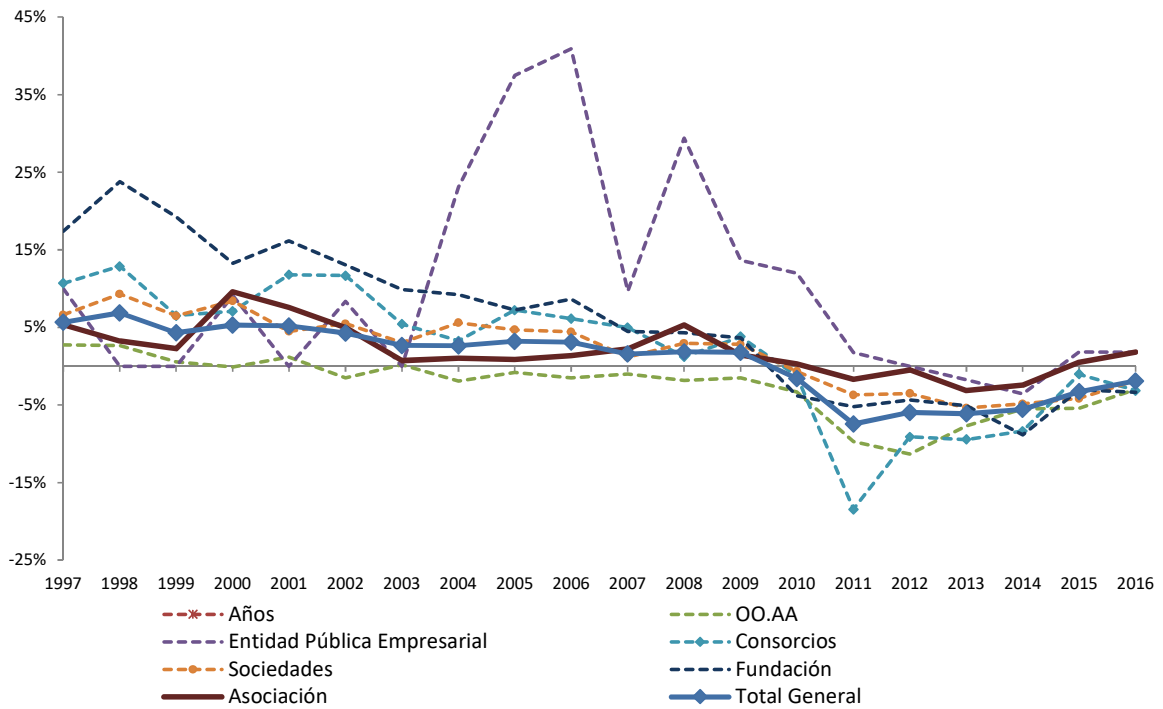
Tasa de variación respecto al año anterior							
Años	OO.AA	Entidad Pública Empresarial	Consortios	Sociedades	Fundación	Asociación	Total General
1997	2,7%	10,0%	10,7%	6,6%	17,4%	5,3%	5,7%
1998	2,7%	0,0%	12,9%	9,3%	23,8%	3,2%	6,9%
1999	0,6%	0,0%	6,5%	6,5%	19,2%	2,2%	4,3%
2000	-0,1%	9,1%	7,1%	8,4%	13,3%	9,6%	5,3%
2001	1,2%	0,0%	11,8%	4,5%	16,1%	7,6%	5,2%
2002	-1,5%	8,3%	11,7%	5,5%	13,1%	5,0%	4,3%
2003	0,2%	0,0%	5,4%	3,0%	9,9%	0,7%	2,7%
2004	-1,9%	23,1%	3,3%	5,6%	9,2%	1,1%	2,7%
2005	-0,8%	37,5%	7,2%	4,7%	7,2%	0,9%	3,2%
2006	-1,5%	40,9%	6,1%	4,4%	8,6%	1,4%	3,1%
2007	-1,0%	9,7%	5,0%	1,2%	4,5%	2,2%	1,6%
2008	-1,8%	29,4%	1,2%	2,9%	4,3%	5,3%	1,9%
2009	-1,5%	13,6%	3,8%	2,8%	3,6%	1,4%	1,8%
2010	-3,3%	12,0%	-1,3%	-0,7%	-3,8%	0,3%	-1,6%
2011	-9,7%	1,8%	-18,5%	-3,7%	-5,2%	-1,7%	-7,5%
2012	-11,3%	0,0%	-9,1%	-3,5%	-4,4%	-0,5%	-6,0%
2013	-7,7%	-1,8%	-9,4%	-5,4%	-5,1%	-3,2%	-6,1%
2014	-5,5%	-3,6%	-8,4%	-4,8%	-8,9%	-2,5%	-5,6%
2015	-5,5%	1,9%	-1,0%	-4,2%	-3,0%	0,5%	-3,3%
2016	-3,0%	1,8%	-3,1%	-1,9%	-3,3%	1,8%	-1,9%

La variación anterior es asimétrica, ya que, mientras que en los organismos autónomos, consorcios y fundaciones se ha producido una reducción de un 37,4% desde 2009, las entidades públicas empresariales han aumentado un 12,0% en ese periodo.

En términos globales, el año 2011 fue en el que se produjo una mayor reducción porcentual respecto al ejercicio anterior (-7,5%) del conjunto de entes locales no principales. En los dos últimos años se observa una ralentización en el descenso del número de entes, mucho más acentuada en este último año. Aun así, el descenso acumulado en el número de entidades durante estos últimos años es palpable, situándose en niveles por debajo de los de 1999.



Tasas de variación respecto al año anterior. 1997-2015





La siguiente tabla muestra los movimientos registrados en el sector público local, observándose, que la disminución de este sector público no solo se debe a la supresión de entes del mismo sino también a la movilización de éstos hacia otros sectores institucionales, ya sean el autonómico, el estatal o el privado.

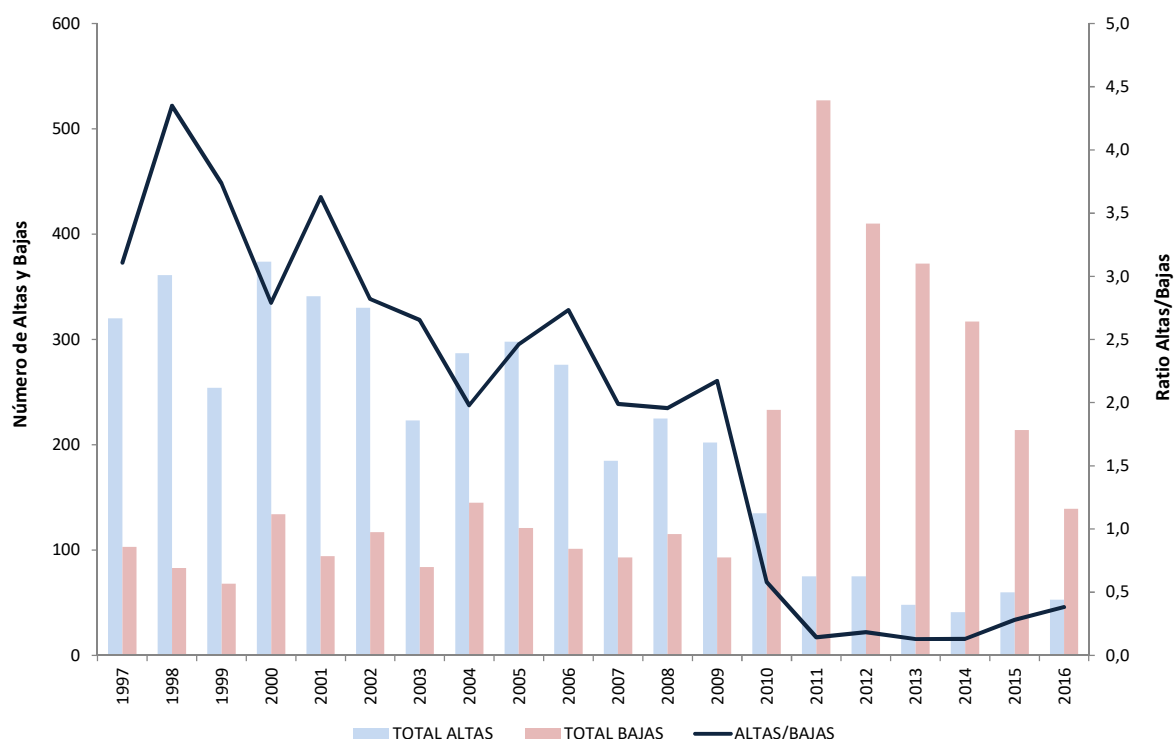
	Alta nueva en el sector público local (A1)	Pertenecían a otros sectores públicos o privados y ahora pertenecen al sector público local (A2)	TOTAL ALTAS (A1+A2)	Baja en el sector público local (B1)	Pertenecían al sector público local y ahora pertenecen a otros sectores públicos o privados (B2)	TOTAL BAJAS (B1+B2)	TOTAL ENTIDADES ACTIVAS SECTOR PÚBLICO LOCAL (1)
1996							3.832
1997	320	0	320	103	0	103	4.049
1998	361	0	361	83	0	83	4.327
1999	254	0	254	68	0	68	4.513
2000	374	0	374	132	2	134	4.753
2001	341	0	341	93	1	94	5.000
2002	330	0	330	117	0	117	5.213
2003	223	0	223	84	0	84	5.352
2004	286	1	287	145	0	145	5.494
2005	298	0	298	121	0	121	5.671
2006	276	0	276	101	0	101	5.846
2007	185	0	185	75	18	93	5.938
2008	225	0	225	106	9	115	6.048
2009	202	0	202	91	2	93	6.157
2010	135	0	135	134	99	233	6.059
2011	69	6	75	243	284	527	5.607
2012	65	10	75	337	73	410	5.272
2013	46	2	48	244	128	372	4.948
2014	32	9	41	204	113	317	4.672
2015	28	32	60	178	36	214	4.518
2016	38	15	53	116	23	139	4.432

(1) El número de unidades activas consideradas en cada ejercicio sería:  $Entidades_{ejercicio\ n} = Entidades_{ejercicio\ n-1} + Altas_{ejercicio\ n} - Bajas_{ejercicio\ n}$

Así, en los últimos cinco años, el número de entes que fueron baja en el sector local se situó en 1.452, de los cuales la cuarta parte (373 entes) realmente no desaparecieron sino que modificaron su sectorización, bien como ente público autonómico o estatal, bien como ente privado. Por otro lado en el mismo periodo las altas ascendieron a 277, de las cuales 68 provenían de otros sectores institucionales que se integraron en el sector local.



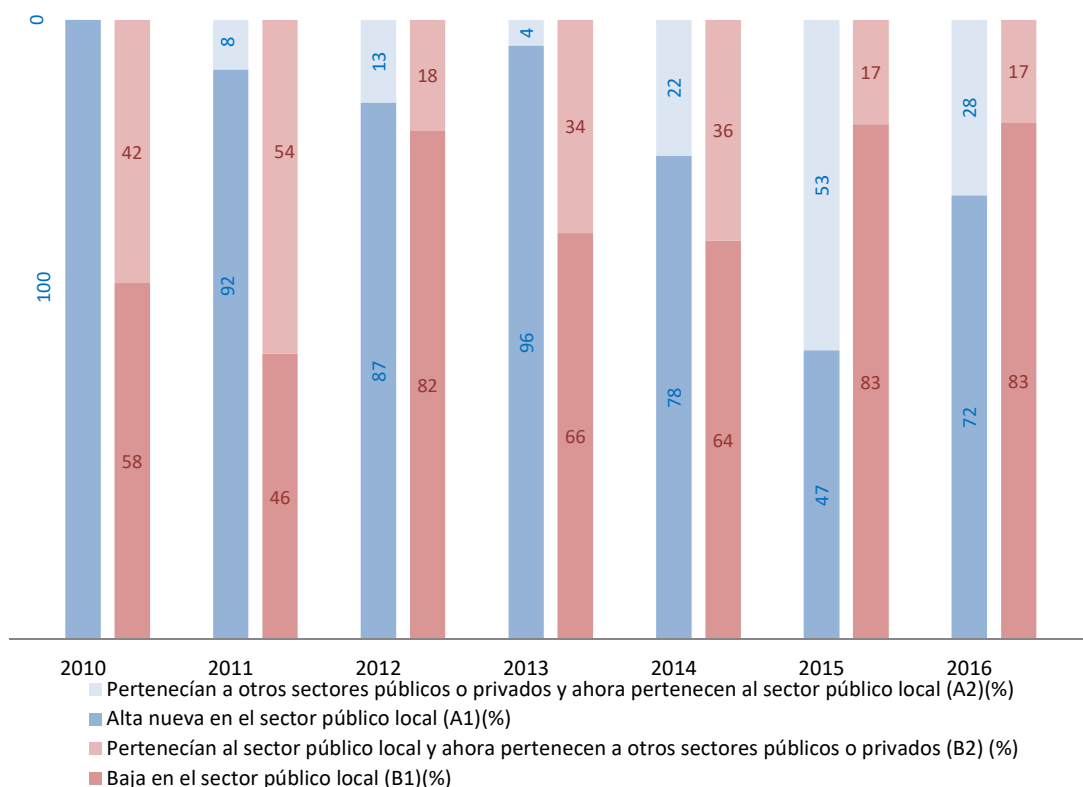
En el siguiente gráfico se muestra el ratio de altas/bajas, apreciándose el descenso considerable del mismo en los últimos años. Así mientras en 2015 se dieron de baja 3,6 entes por cada alta en el sector público local, en 2016 esta proporción desciende a 2,6 bajas por cada alta.



En la siguiente tabla y gráfico se muestra la evolución del origen de las altas y de las bajas producidas, según sea éste debido a una creación (o supresión) del ente o por una modificación en la sectorización.



	Alta nueva en el sector público local (A1)(%)	Pertenecían a otros sectores públicos o privados y ahora pertenecen al sector público local (A2)(%)	TOTAL ALTAS (A1+A2) (%)	Baja en el sector público local (B1)(%)	Pertenecían al sector público local y ahora pertenecen a otros sectores públicos o privados (B2) (%)	TOTAL BAJAS (B1+B2)(%)
2010	100,0	0,0	100	57,5	42,5	100
2011	92,0	8,0	100	46,1	53,9	100
2012	86,7	13,3	100	82,2	17,8	100
2013	95,8	4,2	100	65,6	34,4	100
2014	78,0	22,0	100	64,4	35,6	100
2015	46,7	53,3	100	83,2	16,8	100
2016	71,7	28,3	100	83,5	16,5	100





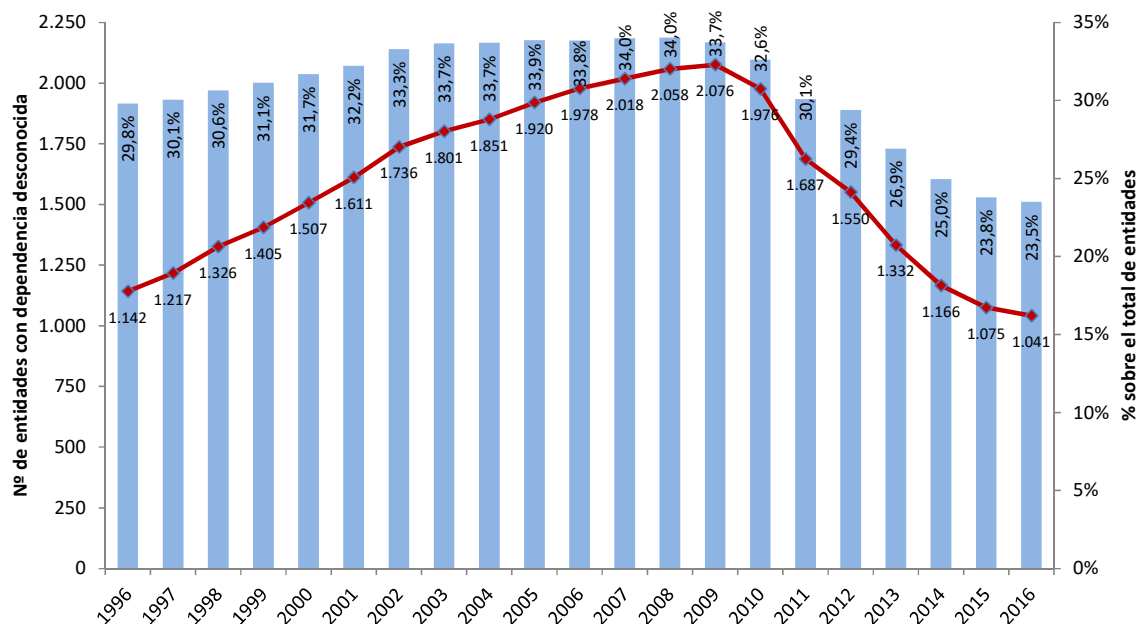


Se observa una evolución dispar entre las altas y las bajas. Mientras que en 2010 todos los entes que se incorporaban al Sector Público Local eran resultado de una nueva creación, en 2016 este motivo supone el 71,7% siendo el resto de altas entidades ya existentes que provienen de otros sectores institucionales. En cambio entre las bajas aumenta el peso de las que tienen su origen en la supresión del ente frente a las que cambian de sectorización (del 57,5% en 2010 al 83,5% en 2016).

Por último se ofrecen los datos de la evolución del número de entidades participadas de las que no se conoce el ente local principal del que dependen, así como el porcentaje que supone sobre el total de entes dependientes del Sector Público Local. En el año 2016 se encontraban en esta circunstancia 23,5 de cada 100 entidades dependientes.

Se observa el continuo descenso en los últimos años de las entidades con dependencia no asignada, habiéndose reducido a la mitad de las que había en 2009.

**Entidades de las que se desconoce el Ente Principal del que dependen**  
(Nº de entidades y % sobre el total entidades dependientes)





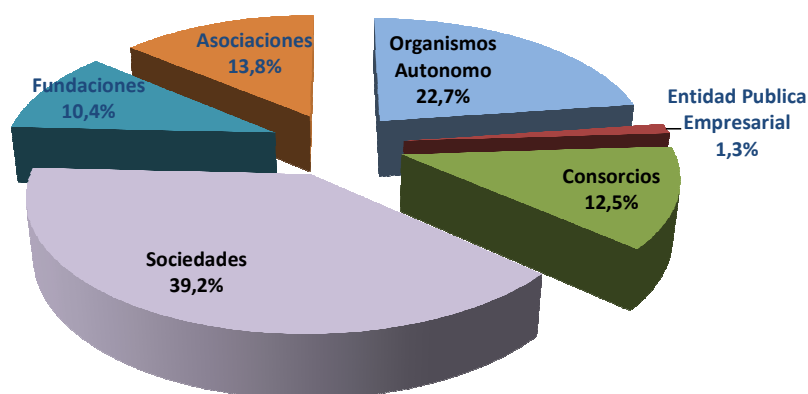
### B) Situación actual (a 30 de septiembre de 2017):

El detalle del sector público local a finales del tercer trimestre de 2017, teniendo en cuenta tanto entidades principales como dependientes, se muestra en la siguiente tabla:

Ejercicio 2017	Municipios	%	Diputaciones consejos/ cabildos	%	Entidades de Ámbito Inferior al Municipio (EATIM)	%	Agrupación de Municipios	%	Mancomun.	%	Comarcas	%	Áreas Metrop.	%	Total con dependencia conocida	%	Sin dependencia conocida	%	TOTAL	%
<b>Entidades principales (a)</b>	8.124	74,7	51	9,7	3.701	99,9	77	98,7	952	94,4	82	48,2	3	21,4	12.990	79,3	0	0,0	12.990	74,6
<b>Entes dependientes: (b)</b>	2.756	25,3	474	90,3	5	0,1	1	1,3	56	5,6	88	51,8	11	78,6	3.391	20,7	1.041	100,0	4.432	25,4
<i>Organismos Autonomo</i>	871	8,0	103	19,6	1	0,0	0	0,0	14	1,4	18	10,6	1	7,1	1.008	6,2	0	0,0	1.008	5,8
<i>Entidad Publica Empresarial</i>	45	0,4	9	1,7	0	0,0	0	0,0	0	0,0	1	0,6	1	7,1	56	0,3	0	0,0	56	0,3
<i>Consortios</i>	211	1,9	153	29,1	0	0,0	0	0,0	11	1,1	40	23,5	4	28,6	419	2,6	137	13,2	556	3,2
<i>Sociedades</i>	1.347	12,4	144	27,4	3	0,1	1	1,3	28	2,8	23	13,5	5	35,7	1.551	9,5	187	18,0	1.738	10,0
<i>Fundaciones</i>	243	2,2	50	9,5	0	0,0	0	0,0	3	0,3	4	2,4	0	0,0	300	1,8	163	15,7	463	2,7
<i>Asociaciones</i>	39	0,4	15	2,9	1	0,0	0	0,0	0	0,0	2	1,2	0	0,0	57	0,3	554	53,2	611	3,5
<b>TOTAL ENTIDADES (a+b)</b>	10.880	100,0	525	100,0	3.706	100,0	78	100,0	1.008	100,0	170	100,0	14	100,0	16.381	100,0	1.041	100,0	17.422	100,0

Del análisis de la tipología de los entes que integran el sector público local, se desprende que casi las dos terceras partes lo forman sociedades y organismos autónomos, siendo las primeras un 39,2% del total y los segundos un 22,7%, y el resto lo constituyen asociaciones (13,8%), consorcios (12,5%), fundaciones (10,4%) y una parte residual de entidades públicas empresariales (1,3%).

Estructura del sector público local  
(30 de septiembre 2017)



Las Diputaciones Provinciales, que representan el 0,4% de las entidades principales, tienen 474 entidades dependientes, lo que supone un 10,7% del total, y consolida el elevado número de entes de su sector público en términos relativos.

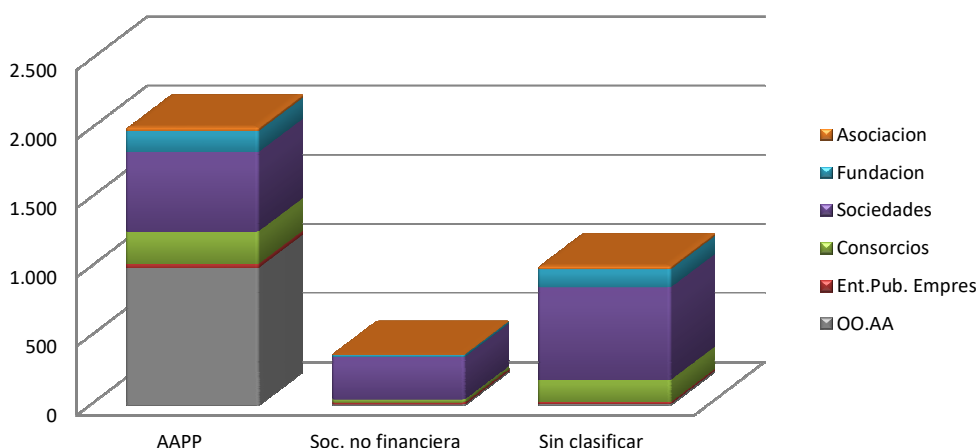


Se muestra a continuación detalle sobre la clasificación sectorial en términos SEC2010 de los entes de los que se conoce la dependencia respecto a alguna Entidad Principal del Sector Local a 30 de septiembre de 2017:

	Tipo de Entidad dependiente						Total General
	Organismos Autónomos	Entidad Pública Empresarial	Consortios	Sociedades	Fundaciones	Asociaciones	
<b>TOTAL</b>	<b>1.008</b>	<b>56</b>	<b>556</b>	<b>1.738</b>	<b>463</b>	<b>611</b>	<b>4.432</b>
<b>- Conocida dependencia</b>	<b>1.008</b>	<b>56</b>	<b>419</b>	<b>1.551</b>	<b>300</b>	<b>57</b>	<b>3.391</b>
<i>Sectorización SEC2010:</i>							
AAPP	993	29	236	575	152	29	2.014
Soc. no financiera	6	14	22	306	17	3	368
Sin clasificar IGAE	9	13	161	670	131	25	1.009
<b>- Sin conocer dependencia</b>	<b>0</b>	<b>0</b>	<b>137</b>	<b>187</b>	<b>163</b>	<b>554</b>	<b>1.041</b>
<i>% sin conocer dependencia</i>	0,0%	0,0%	24,6%	10,8%	35,2%	90,7%	23,5%

Desde un punto de vista institucional, y con criterios de contabilidad nacional, de las 3.391 entidades con dependencia conocida, se ha sectorizado a 2.014, la gran mayoría, dentro del sector S.13 Administraciones Públicas. Los Organismos Autónomos se encuentran en su práctica totalidad en este caso. No obstante aún existen 1.009 entidades pendientes de ser clasificadas, Sociedades en su mayoría.

**Clasificación por sectores institucionales (SEC2010)**  
Entidades con dependencia conocida. Situación a 30 de septiembre de 2017

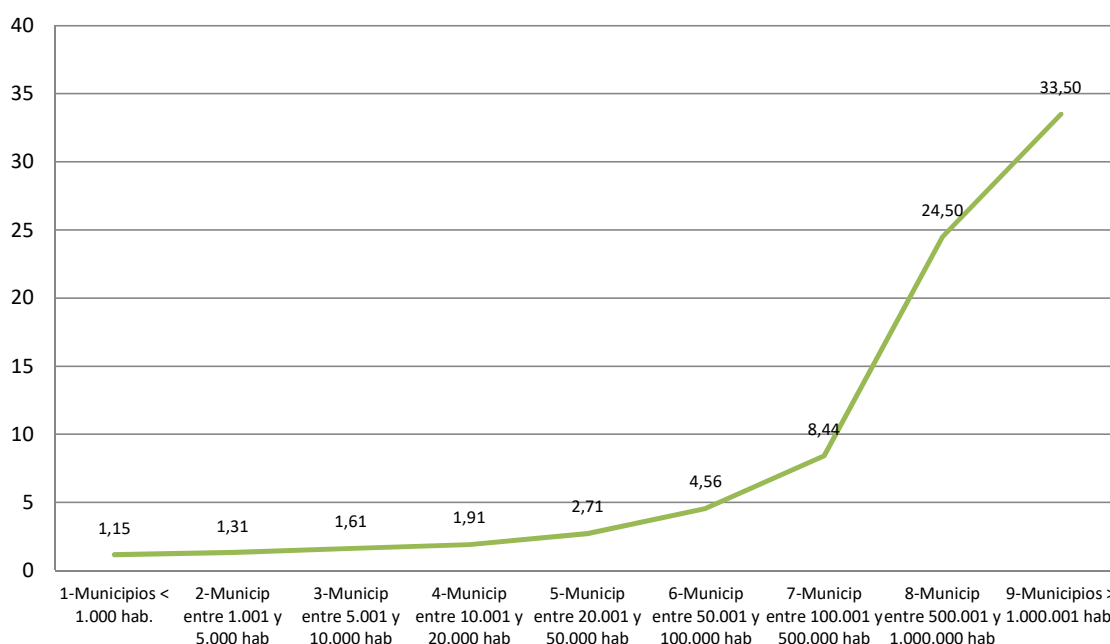


En cuanto a los entes de los que se desconoce su dependencia (aunque se presupone del sector local), su número alcanza los 1.041, un 23,5% del total de entes no principales. Esta situación afecta especialmente a las asociaciones (90,7%) y en mucha menor medida a las fundaciones (35,2%).



Por último, si se analiza el sector público local por el tamaño de población de la entidad principal, se observa una relación directa entre la dimensión del sector público y el número de habitantes del municipio.

**Nº medio de entes dependientes por municipio con algún ente  
30 de septiembre de 2017**



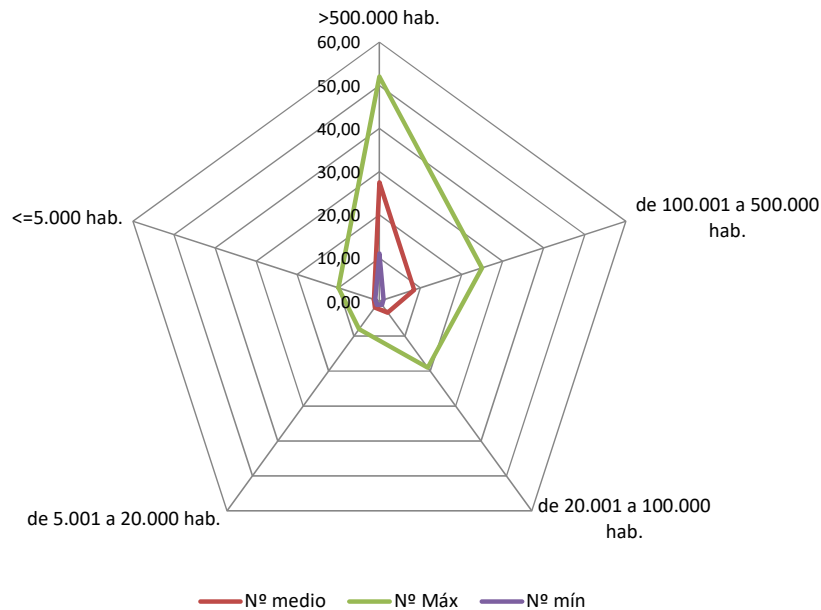
Entre los municipios con algún ente dependiente, el número medio de éstos se sitúa en 2,4 entes (los mismos que a finales del año pasado) y dentro de las Diputaciones Provinciales, Consejos y Cabildos insulares la cifra media asciende a 9,1 (9,4 en 2016). No obstante contrasta la diferencia existente analizando los resultados por estratos de población de los ayuntamientos. Entre los 6 municipios con más de 500.000 habitantes hay, de media, 27,5 entes dependientes por ayuntamiento, mientras que entre los más pequeños el número medio apenas supera un ente por municipio.

Barcelona, Sevilla y Reus son los ayuntamientos con más entidades dependientes, con 52, 48 y 25 respectivamente.

Entre las diputaciones, cabildos y consejos insulares, los que cuentan con más entes dependientes con el Cabildo Insular de Tenerife con 43 y la Diputación Foral de Vizcaya con 32, mientras que de las Diputaciones Provinciales de A Coruña y de Soria tan sólo depende una entidad.



Número máximo, medio y mínimo de entidades dependientes por estrato de población (a 30 de septiembre de 2017)



## ADENDA SOBRE AHORROS

Desde el año 2013 hasta el año 2016 se han suprimido un total de 742 entidades.

De dichos entes suprimidos, se dispone de información de 490 entes en los ejercicios 2012, 2013, 2014 y 2015 en concreto 233 de ellos tuvieron resultados negativos en el ejercicio anterior al de la supresión. El importe total de estos resultados negativos es de 57,1 millones de euros.

Sin embargo, si nos centramos en el gasto de explotación y en el gasto no financiero en el que incurrían las entidades dependientes suprimidas, este se elevó a 660,3 millones de euros. Las entidades locales dejarán de tener gasto por esta cuantía.

27 de octubre de 2017