

Capítulo V

Recaudación del año 2006:
Análisis y comentarios

SUMARIO

	<i><u>Página</u></i>
1. Comentario global.....	543
1.1. El entorno económico.....	543
1.2. El marco normativo.....	546
1.3. Ingresos presupuestarios totales y comparación con el presupuesto	546
1.4. Ingresos tributarios	555
1.5. Ingresos no tributarios	563
2. Impuestos directos y cotizaciones sociales	565
2.1. Ingresos totales	565
2.2. Impuesto sobre la Renta de las Personas Físicas	568
2.3. Impuesto sobre Sociedades	571
2.4. Impuesto sobre la Renta de No Residentes.....	574
2.5. Resto de conceptos del Capítulo I.....	575
3. Impuestos indirectos	575
3.1. Ingresos totales	575
3.2. Impuesto sobre el Valor Añadido	578
3.3. Impuestos Especiales	582
3.4. Impuesto sobre Primas de Seguros.....	585
3.5. Tráfico Exterior	586
4. Tasas y otros ingresos.....	586
5. Transferencias corrientes.....	588
6. Ingresos patrimoniales.....	590
7. Enajenación de inversiones reales y transferencias de capital	591
8. Operaciones financieras	592
9. Recaudación de recursos propios comunitarios	593

NOTA AL CAPÍTULO V

El término «recaudación tributaria» contenido en este Capítulo de la Memoria hace referencia a los ingresos de naturaleza tributaria recaudados tanto por la Agencia Estatal de Administración Tributaria (casi en su totalidad) como por el resto de órganos de recaudación del Estado, que se reflejan en los Capítulos I a III del Presupuesto de Ingresos del Estado.

En el Capítulo, así como en el Anexo Estadístico I, se recogen cifras de recaudación líquida aplicada a presupuestos, es decir, ingresos tributarios y no tributarios que, realizados en el año correspondiente o anteriores, se asientan a un concepto de presupuesto corriente o de presupuestos cerrados en el propio ejercicio. Las posibles diferencias de importe entre los mismos se explican porque el Anexo recoge la recaudación aplicada al Presupuesto de Ingresos del Estado, sin incluir las cantidades recaudadas por el Estado que se han cedido a las Administraciones Territoriales.

En este Capítulo V se citan también los ingresos de los Recursos Propios de la Unión Europea que recauda la Agencia Estatal de la Administración Tributaria. Por otro lado, en el Capítulo IV de la Memoria se hace mención a la recaudación obtenida por las Comunidades Autónomas de Régimen Común en concepto de tributos estatales cedidos y por las de Régimen Foral por tributos concertados o convenidos.

CAPÍTULO V

Recaudación del año 2006: Análisis y comentarios

1. COMENTARIO GLOBAL

1.1. EL ENTORNO ECONÓMICO

El crecimiento real de la economía española ha mantenido un perfil ascendente en 2006 (los datos provisionales del INE sitúan la tasa de crecimiento real del PIB en el 3,9 por ciento frente al 3,5 en 2005) con estabilidad del crecimiento nominal (7,8 por ciento). A diferencia de los años anteriores, la aceleración de este año se sustenta en la menor aportación negativa al PIB de la demanda externa, mientras que la aportación de la demanda nacional es tres décimas menor a la de 2005. El ejercicio 2006 ha sido bueno para las exportaciones, si bien fueron perdiendo intensidad a medida que avanzaba el año. Desde la óptica de los ingresos por impuestos tiene especial relevancia la evolución nominal de la demanda interna, cuyo crecimiento anual alcanza el 8,5 por ciento, cuatro décimas inferior al registrado en 2005. Por su parte, la tendencia de la inflación a lo largo de 2006 ha sido netamente descendente.

En la situación económica de 2006 se pueden diferenciar dos partes. El primer semestre se caracterizó por la expansión de las ventas basada en la recuperación de las exportaciones, por la estabilidad en el mercado de trabajo y por las tensiones inflacionistas derivadas del incremento de los precios energéticos. En el segundo semestre se mantuvo la tendencia alcista de las ventas (véanse los informes mensuales de ventas, empleo y salarios en las grandes empresas, disponibles desde marzo de 2005 en la web de la Agencia Tributaria), apoyada en las ventas interiores, la inflación se moderó, especialmente en el último trimestre del año, y el empleo experimentó un repunte. Las condiciones monetarias y financieras se han ido endureciendo a lo largo de todo el año materializándose en las sucesivas subidas de tipos.

La base imponible agregada de los principales impuestos (IRPF, Sociedades, IVA e Impuestos Especiales) crece en 2006 un 10,5 por ciento (9,9 por ciento en 2005), con una aceleración respecto al ritmo de 2005 localizada principalmente en las rentas brutas de los hogares.

Las bases relacionadas con los impuestos directos ofrecen en 2006 evoluciones muy distintas: las rentas de los hogares presentan un perfil creciente mientras que los beneficios de las sociedades mantienen una notable tasa de crecimiento, aunque inferior a la del año pasado. El dinamismo de la actividad se refleja en el ritmo de creación de empleo: el empleo asalariado en 2006, medido en términos de asalariados afiliados, crece un 3,2 por ciento con una aceleración de tres décimas respecto al ritmo de 2005 (corregido del efecto del proceso de regularización de inmigrantes iniciado en abril de 2005). Lo más destacable de este crecimiento es el repunte experimentado en la segunda mitad del año que ha situado la tasa de crecimiento por encima de la tendencia que de manera estable se había mantenido desde el año 2003.

Las rentas brutas declaradas de los hogares crecieron a un ritmo superior en punto y medio al observado en 2005: 10,7 por ciento frente a 9,2 por ciento. Este impulso es común en la práctica totalidad de los conceptos, si bien destaca la fuerte expansión de las rentas de capital (27,5 por ciento frente a 19,9 por ciento en 2005). La causa principal de este crecimiento es el dinamismo de los intereses de cuentas bancarias (resultado de las sucesivas subidas de tipos de interés y del aumento de los depósitos bancarios), reforzado en el segundo semestre por el extraordinario incremento de los dividendos, que se explica en buena medida por las decisiones tomadas al respecto por dos grandes grupos empresariales, y por el fuerte crecimiento de las ganancias en reembolsos de fondos de inversión provocado por la sólida evolución de la bolsa en los últimos tres años.

En lo que se refiere a las rentas del trabajo, su crecimiento se estima en el 9,0 por ciento (8,3 en 2005), caracterizado por el notable incremento del primer trimestre a causa de los efectos de la actualización de los salarios privados y de las pensiones públicas, y por el aumento adicional del número de asalariados impulsado por el proceso de regularización de inmigrantes.

Los resultados empresariales, aproximados por los pagos a cuenta de las empresas personales y de las sociedades, registran un buen comportamiento en 2006 con un crecimiento del 15,2 por ciento, aunque en desaceleración con respecto a 2005 (18,3 por ciento). En el caso de las sociedades, el crecimiento de los beneficios, medidos por los pagos fraccionados, se eleva al 16,5 por ciento, más de cuatro puntos inferior al del año anterior. La razón principal de esta moderación son los resultados de los grupos fiscales consolidados, que presentan una desaceleración de más de 20 puntos con el año anterior (17,6 por ciento frente a 40,8 por ciento) favorecidos en aquel momento por las fuertes plusvalías realizadas. Los beneficios de las Grandes Empresas no integradas en grupos, en cambio, crecen a un mayor ritmo que en 2005 (17,4 por ciento frente a 12,9 por ciento) gracias a la menor presión que ha ejercido este año la factura energética. Las PYMES mantienen el buen tono de 2005, con un crecimiento del 12,3 por ciento.

El gasto final sujeto a IVA cierra el año con un incremento del 8,7 por ciento con una ligera aceleración respecto a 2005 (8,5 por ciento) que se localiza en los gastos de consumo de los hogares y no residentes mientras que se modera el gasto en vivienda nueva y el gasto de las AAPP. Una parte importante del dinamismo nominal del gasto en 2006 se debe al efecto de los precios (el deflactor del PIB crece un 3,8 por ciento en 2006).

En la evolución de las bases de los impuestos especiales se observa una gran diversidad. El hecho más relevante lo constituye la extraordinaria expansión en 2006 de la base del impuesto sobre la electricidad. A pesar del consumo físico a la baja, debido en buena medida a las temperaturas más benignas, la base del impuesto crece un 13,3 por ciento como consecuencia del comportamiento de los precios tras las sucesivas subidas que tuvieron lugar a lo largo del año.

En hidrocarburos, el consumo de gasolinas y gasóleo de automoción muestra una leve mejora en relación con 2005, en el primer caso en forma de una menor disminución de la que se dio el año pasado y en el segundo con una aceleración de tres décimas. Parte de esta mejora cabe atribuirla al menor incremento de los precios de los carburantes que, frente a una subida media de cerca del 16 por ciento en 2005, este año no llega al 7 por ciento.

Por último, en el impuesto sobre labores del tabaco, los datos indican que se ha producido una reducción del consumo cercana al 2 por ciento, mientras que los precios se han mantenido estables en media anual debido a la guerra de precios de comienzos de año, al incremento de cuota de mercado de las marcas de bajo precio y a la asunción por parte de las tabaquerías de una reducción en sus márgenes al no repercutir por completo las subidas de los tipos legales en sus precios de venta al público.

En los impuestos directos, destacan, por la intensidad de su crecimiento en 2006, las retenciones sobre el capital mobiliario (30,3 por ciento) y las ligadas al reembolso de fondos de inversión (45,8 por ciento), asociadas al dinamismo de los intereses por cuentas bancarias, los dividendos y la venta de fondos en sintonía con la buena evolución de la bolsa. También hay que subrayar, por su importancia dentro de la recaudación total, el dinamismo de las retenciones del trabajo (11,4 por ciento), el buen comportamiento de los pagos fraccionados (aunque éstos estén en desaceleración) y el impulso positivo que han aportado las cuotas de las liquidaciones anuales de IRPF y Sociedades, ingresadas en 2006 pero que corresponden a impuestos devengados en 2005.

En la imposición indirecta, el IVA ha visto limitado su crecimiento por el considerable aumento de las solicitudes de devolución, resultado del buen momento de las exportaciones, de la intensidad de los procesos de inversión y de los altos costes energéticos en la primera parte del año.

1.2. EL MARCO NORMATIVO

De entre las modificaciones legales introducidas en 2006, destacan principalmente:

- La deflactación de la tarifa del IRPF en un 2 por ciento.
- Las actualizaciones del Impuesto Especial sobre Labores del Tabaco: la primera con el R.D. Ley 1/2006 de 16 de enero que conlleva un subida de un punto en el tipo proporcional y del tipo específico hasta 6,20 euros por cada 1.000 cigarrillos (que implica un incremento del 47,6 por ciento). La segunda con el R.D. Ley 2/2006 de 10 de febrero que conlleva un subida de más de un punto en el tipo proporcional y el tipo específico hasta 8,20 euros por cada 1.000 cigarrillos (subida del 32,3 por ciento). Además, el R.D. Ley 10/2006 de 10 de noviembre, introduce un gravamen al tipo único de 70 euros por cada 1.000 cigarrillos, si la suma de las cuotas del tipo proporcional y específico no alcanzan la citada cantidad.

Adicionalmente hay que tener en cuenta la norma introducida por el R.D. Ley 12/2005 y que afecta a la distribución institucional de los ingresos. Para garantizar una mayor suficiencia de las Comunidades Autónomas para financiación sanitaria, esta norma prevé el pago de anticipos a cuenta de su participación definitiva en IRPF, IVA e IIEE de hasta el 4 por ciento de la base de cálculo utilizada para la fijación inicial de las entregas a cuenta por tributos compartidos. La novedad respecto a 2005 radica en que nueve Comunidades Autónomas han solicitado un anticipo del 4 por ciento en vez del 2 por ciento de 2005. Por este concepto, en 2006 se adelantaron 1.481 millones de euros (frente a 692 de 2005), de los que 616 millones corresponderían a IRPF, 589 a IVA y 276 a IIEE.

1.3. INGRESOS PRESUPUESTARIOS TOTALES Y COMPARACIÓN CON EL PRESUPUESTO

En el presente capítulo y en el Anexo Estadístico I se recogen cifras de recaudación líquida aplicada a presupuestos (ingresos presupuestarios) que se desglosan en ingresos tributarios y no tributarios. Las diferencias en importe entre los ingresos tributarios de los cuadros que acompañan al texto de la Memoria (ingresos tributarios totales) y los que figuran en el Anexo se explican porque el Anexo recoge la recaudación aplicada al Presupuesto de Ingresos del Estado, sin incluir las cantidades recaudadas por el Estado que se han cedido a las Administraciones Territoriales.

Según el vigente sistema de financiación autonómica, las Comunidades Autónomas de régimen común reciben en concepto de entregas a cuenta el 98

por ciento de la recaudación líquida prevista en el Presupuesto inicial por IRPF, IVA e IIEE. La liquidación definitiva de los rendimientos de estos impuestos se produce con un desfase temporal de dos años, es decir, cuando se conocen los datos definitivos de la cuota líquida del IRPF correspondiente a ese ejercicio. Además de las entregas a cuenta y liquidaciones definitivas del ejercicio «t-2». En 2005 se aprobó el Real Decreto Ley 12/2005, de 16 de septiembre de medidas urgentes en materia de financiación sanitaria, que autorizaba al Ministro de Economía y Hacienda para acordar la concesión de anticipos de tesorería a cuenta de la liquidación definitiva de los tributos cedidos y del fondo de suficiencia. Dichos anticipos pueden alcanzar un importe de hasta el 4 por ciento de la base de cálculo utilizada para la fijación inicial de las entregas a cuenta y se cancelan en el momento en que se practique la liquidación definitiva, imputándose al déficit de caja no financiero en el apartado «Pendiente de aplicar a Presupuesto». Esta circunstancia explica la discrepancia entre las cifras de ingresos tributarios del Estado que figuran en el Informe Anual de Recaudación Tributaria 2006 (elaborado con criterio de caja, por lo que descuenta el importe de los anticipos pagados en el IRPF, IVA e I.I.E.E.) y los contenidos en la Memoria de la Administración Tributaria (que, al partir de datos de contabilidad presupuestaria, no recoge dichos anticipos hasta el momento en que se apliquen a Presupuesto, es decir, cuando se practique en 2007 la liquidación definitiva del ejercicio 2005).

Por otra parte, en diciembre de 2005 un organismo público ingresó 44.375 miles de euros a cuenta de una liquidación de retenciones de trabajo. El citado importe se contabilizó en 2005 en «varios a investigar» y se aplicó a Presupuesto en el año 2006, por lo que en la Memoria, que recoge sólo ingresos aplicados, se recoge en este último año. Finalmente, hay una pequeña diferencia por el desfase temporal entre los datos de enero de 2007 con los que se elabora el Informe Anual, y los datos definitivos de cierre del ejercicio que aparecen en esta Memoria.

En el Capítulo V se comentan los ingresos de los recursos propios de la Unión Europea que recauda la Agencia Estatal de Administración Tributaria y en el Capítulo IV se hace mención a la recaudación obtenida por las Comunidades Autónomas de Régimen Foral por tributos concertados o convenidos y por las Comunidades Autónomas de Régimen Común en concepto de tributos estatales cedidos.

Los ingresos presupuestarios totales (antes de descontar la participación de las Administraciones Territoriales en IRPF, IVA e IIEE) ascienden a 194.067 millones de euros con un crecimiento en 2006 del 9,1 por ciento, 4 puntos inferior al registrado en 2005 (13,1 por ciento), el más elevado de los últimos ocho años. Los ingresos presupuestarios totales representan el 19,9 por ciento del PIB en 2006, lo que supone un avance de dos décimas respecto al año anterior.

Cuadro 5.1

EVOLUCIÓN DE LOS INGRESOS PRESUPUESTARIOS TOTALES

(Millones de euros)

	2002		2003	2004	2005	2006
	Con trib. cedidos	Sin trib. cedidos				
Capítulo I: Impuestos Directos y Cotizaciones Sociales	67.910	67.610	70.154	76.003	89.389	102.494
	12,1%		3,8%	8,3%	17,6%	14,7%
Capítulo II: Impuestos Indirectos	56.213	55.024	59.602	64.514	70.706	76.261
	5,8%		8,3%	8,2%	9,6%	7,9%
Capítulo III: Tasas, Precios Públicos y Otros Ingresos	3.390	3.111	4.074	4.663	5.122	3.261
	28,2%		31,0%	14,5%	9,9%	-36,3%
Capítulo IV: Transferencias corrientes	4.960	4.960	5.397	5.586	5.637	5.930
	-16,8%		8,8%	3,5%	0,9%	5,2%
Capítulo V: Ingresos Patrimoniales	4.973	4.973	2.896	2.513	1.512	2.053
	-19,4%		-41,8%	-13,2%	-39,8%	35,8%
Total Ingresos Corrientes	137.447	135.678	142.122	153.279	172.366	189.998
	7,0%		4,7%	7,9%		10,2%
Capítulo VI: Enajenación de Inversiones Reales	63	63	92	82	148	164
	-45,3%		45,6%	-10,6%	80,4%	10,4%
Capítulo VII: Transferencias de Capital	1.755	1.755	1.561	1.985	1.168	931
	20,0%		-11,1%	27,2%	-41,2%	-20,3%
Total Ingresos Capital	1.818	1.818	1.652	2.067	1.316	1.095
	15,3%		-9,1%	25,1%	-36,3%	-16,8%
Total ingresos no financieros	139.264	137.496	143.774	155.346	173.682	191.093
	7,1%		4,6%	8,0%	11,8%	10,0%
Capítulo VIII: Variación de Activos Financieros	812	812	904	1.971	4.265	2.974
	-30,3%		11,3%	118,1%	116,3%	-30,3%
INGRESOS PRESUPUESTARIOS TOTALES	140.077	138.308	144.679	157.317	177.947	194.067
	6,7%		4,6%	8,7%	13,1%	9,1%
% Ingresos s/PIB	19,2%	19,0%	18,5%	18,8%	19,7%	19,9%

Los ingresos por impuestos directos continúan creciendo a fuerte ritmo (14,7 por ciento), a pesar de haberse moderado por la desaceleración del Impuesto de Sociedades (del 24,9 por ciento anterior pasa al 14,5 por ciento de aumento en 2006). Esta evolución refleja el buen momento de la economía y el empleo así como la diferente trayectoria de las bases: las rentas de los hogares ganan impulso, mientras que los beneficios de las sociedades mantienen un ritmo vivo, aunque inferior al de 2005. Así, las rentas brutas declaradas de los hogares aceleraron su crecimiento hasta el 10,7 por ciento (frente al 9,2 por ciento de 2005), siendo destacable la fuerte expansión de las rentas de

capital (27,5 por ciento frente a 19,9 por ciento en 2005) por el dinamismo de los intereses de cuentas bancarias (resultado de las sucesivas subidas de tipos de interés y del aumento de los depósitos bancarios), reforzado en el segundo semestre por el extraordinario incremento de los dividendos y por el fuerte crecimiento de las ganancias en reembolsos de fondos de inversión provocado por la positiva evolución de la Bolsa en los últimos años.

Por su parte, los resultados empresariales registran un buen comportamiento en 2006 con un crecimiento del 15,2 por ciento, aunque en desaceleración con respecto a 2005 (18,3 por ciento). En el caso de las sociedades, el crecimiento de los beneficios, medidos por los pagos fraccionados, se eleva al 16,5 por ciento, inferior en más de 4 puntos al del año anterior. La razón principal de esta moderación son los resultados de los grupos fiscales consolidados, que presentan una desaceleración de más de 20 puntos con el año anterior (17,6 por ciento frente a 40,8 por ciento), favorecidos en aquel momento por las fuertes plusvalías realizadas. Además, los ingresos de Sociedades se han visto atenuados por el fuerte aumento de devoluciones realizadas en 2006 (45,8 por ciento, excluidas las de Tesoro).

Los ingresos por impuestos indirectos (Capítulo II) se desaceleran con respecto al año anterior (del 9,6 por ciento al 7,9), siendo los ingresos derivados de los Impuestos Especiales los únicos que registran un moderado incremento. La principal clave de esta desaceleración se encuentra en el fuerte incremento de las devoluciones de IVA. El gasto final sujeto a IVA mantiene un comportamiento dinámico en 2006 (8,7 por ciento) lo cual se refleja en el tono expansivo de los ingresos brutos de IVA que incrementan su crecimiento hasta el 12,6 por ciento (más de dos puntos por encima del 10,5 por ciento de 2005). Las devoluciones de IVA también han registrado un significativo incremento en 2006 (19,7 por ciento) por la elevación de los costes energéticos en 2005 (las devoluciones anuales del ejercicio 2005 se realizan en 2006) y el repunte al alza de las exportaciones en 2006. El resultado es un incremento más moderado de los ingresos totales de IVA (9,6 por ciento, frente al 12,0 por ciento de 2005).

Los Impuestos Especiales (3,2 por ciento, 2,9 en 2005) aceleran ligeramente su crecimiento gracias a la moderada recuperación de los ingresos por el Impuesto Especial de Hidrocarburos y al incremento del Impuesto Especial sobre Electricidad (apoyado en la subida de la tarifa eléctrica).

Del resto de ingresos, destacan las evoluciones del IRNR (10,9 por ciento), el Tráfico Exterior (9,4 por ciento) y el Impuesto sobre Primas de Seguro (5,6 por ciento).

En lo que respecta a los ingresos no impositivos, han tenido crecimientos positivos las transferencias corrientes (5,2 por ciento), los ingresos patrimoniales (35,8 por ciento) y la enajenación de inversiones reales (10,4 por ciento). Los capítulos presupuestarios que registran tasas de variación negativas en 2006 son las tasas, precios públicos y otros Ingresos (-36,3 por ciento, por los fuer-

tes descensos en las diferencias de cambio y los ingresos por prima de emisión de deuda pública), las transferencias de capital (-20,3 por ciento, por la evolución negativa de los fondos estructurales europeos) y la variación de activos financieros (-30,3 por ciento).

Para facilitar la conexión entre las evoluciones de las bases imponibles y la recaudación es necesario descontar algunos factores que afectan a los ingresos de un ejercicio, pero dificultan su comparación en términos homogéneos. Se obtiene así una medida del crecimiento que pretende eliminar la influencia de factores irregulares, ajenos a la tendencia general de la recaudación tributaria, esto es, factores que no tengan que ver ni con los fundamentos económicos ni con los cambios normativos, tales como cambios en la gestión recaudatoria, ingresos extraordinarios, cambios en la asignación de retenciones a una figura tributaria concreta, etc. Además, se corrigen los cambios en el ritmo de realización de las devoluciones de campaña (en IRPF, Impuesto de Sociedades e IVA) medidos como adelantos o retrasos de las devoluciones respecto a un ritmo considerado normal o «tipo». El ajuste de esta distorsión sirve para determinar el nivel de ingresos homogéneos netos. En el cuadro 5.2 se incluye la lista de estos factores para los últimos años y la cuantificación de los ajustes realizados.

Cuadro 5.2

AJUSTES REALIZADOS SOBRE LA RECAUDACIÓN BRUTA PARA OBTENER LA TASA DE VARIACIÓN HOMOGÉNEA (Millones de euros)

	Comparación 02/01		Comparación 03/02		Comparación 04/03		Comparación 05/04		Comparación 06/05	
	2001	2002	2002	2003	2003	2004	2004	2005	2005	2006
Impuesto sobre la Renta Personas Físicas	-8.073	-7.926	-7.926	-9.644	-9.644	-9.569	-9.569	-10.667	-10.667	-10.840
- Ajuste por retenciones trabajo AA.PP.	-172	188	188	-822	-822	182	182	-511	-511	-145
- Ajustes cambios declaracion GE + stock-options				-223	-223					
- Ajustes por retenciones capital	-284	38	38	43	43	13	13	0	0	-1
- Ajuste devoluciones Homogéneas de CD	-7.617	-8.152	-8.152	-8.642	-8.642	-9.765	-9.765	-10.156	-10.156	-10.695
Impuesto sobre Sociedades	-3.251	-3.406	-3.406	-3.575	-3.575	-3.230	-3.230	-3.342	-3.342	-4.518
- Ajustes por retenciones capital	-588	-1.124	-1.124	-1.013	-1.013	-1.447	-1.447	-985	-985	-1.070
- Ajuste devoluciones Homogéneas de CD	-2.663	-2.282	-2.282	-2.563	-2.563	-1.783	-1.783	-2.357	-2.357	-3.448
Impuesto sobre la Renta No Residentes	-1.114	-1.094	-1.094	-912	-912	-1.135	-1.135	-873	-873	-862
- Ajuste por retenciones capital	-1.117	-1.094	-1.094	-912	-912	-888	-888	-873	-873	-862
- Ingresos brutos No Residentes en otras figuras		3								
- Ingresos extraordinarios						-247	-247			
Resto Capítulo I	-310									
- Cesión Impuesto Patrimonio a la C.A. Madrid		-310								
TOTAL CAPITULO I	-12.747	-12.426	-12.426	-14.131	-14.131	-13.933	-13.933	-14.882	-14.882	-16.221

(continúa)

Cuadro 5.2 (Continuación)

**AJUSTES REALIZADOS SOBRE LA RECAUDACIÓN BRUTA PARA
OBTENER LA TASA DE VARIACIÓN HOMOGÉNEA**
(Millones de euros)

	Comparación 02/01		Comparación 03/02		Comparación 04/03		Comparación 05/04		Comparación 06/05	
	2001	2002	2002	2003	2003	2004	2004	2005	2005	2006
Impuesto sobre el Valor Añadido	-14.703	-16.438	-16.438	-18.316	-18.316	-19.044	-19.044	-20.523	-21.655	-25.251
- Declaración por autoliquidación Import terceros						183	183			
- Cambio Tributación Operaciones Asimiladas								771	-361	
- Ajuste devoluciones Homogéneas	-14.703	-16.438	-16.438	-18.316	-18.316	-19.227	-19.227	-21.294	-21.294	-25.251
Impuestos Especiales	-1.414	-47	-47	-15	-15	83	83	135	135	0
- Devoluciones y ajustes de País Vasco y Navarra	-340	-248	-268	-256	-256	-262	-262	-240	-240	-390
- Cuotas I.E. Tabaco recaudadas en PV y Navarra	181	221	221	242	242	345	345	374	374	390
- Cesión I.E. sobre Medios de Transporte	-1.254	-20								
TOTAL CAPITULO II	-16.117	-16.485	-16.485	-18.331	-18.331	-18.961	-18.961	-20.388	-21.521	-25.251
Capítulo III	-741	-394	-394	-212	-212	-199	-199	-204	-204	-306
- Tasa por reserva dominio público radioeléctrico	-457	-394	-394	-212	-212	-199	-199	-204	-204	-306
- Cesión Tasas de Juego a Madrid y Cantabria	-283									
TOTAL INGRESOS TRIBUTARIOS	-29.605	-29.305	-29.305	-32.674	-32.674	-33.093	-33.093	-35.475	-36.607	-41.777

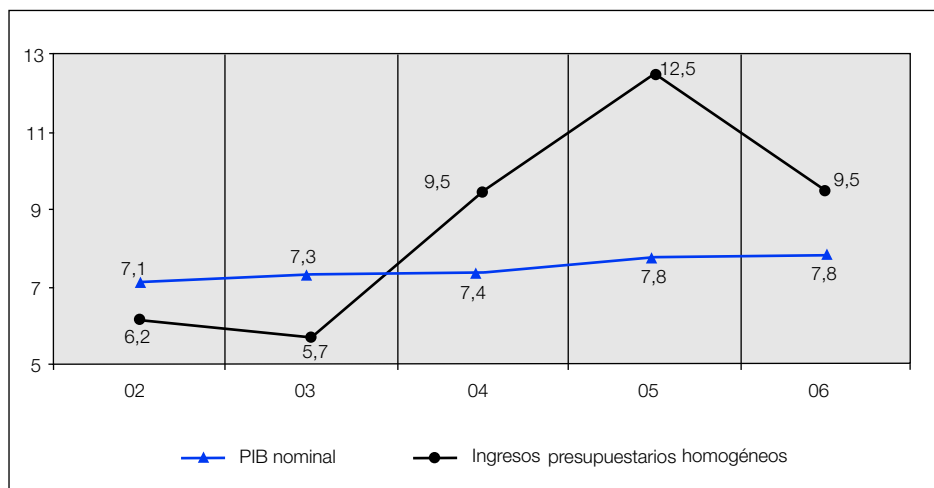
Realizando estos ajustes, los ingresos presupuestarios homogéneos crecieron un 9,5 por ciento en 2006, con un crecimiento tres puntos inferior al registrado en 2005 y siete décimas superior a la tasa de aumento del PIB nominal (7,8 por ciento, gráfico 5.1).

La desviación presupuestaria registrada en 2006 por los ingresos presupuestarios totales ha sido de 16.983 millones de euros, con un grado de ejecución presupuestaria del 109,6 por ciento. Más de la mitad de esta desviación (9.914 millones) se concentra en el Capítulo I, por los mayores ingresos de Sociedades (5.527 millones de euros, de los que 4.409 millones corresponden a los pagos fraccionados y 2.249 millones a la cuota diferencial bruta, parcialmente compensados por los 1.338 millones de mayores devoluciones realizadas sobre las presupuestadas) e IRPF (4.278 millones, 1.947 millones en retenciones de trabajo por aumentos más dinámicos de los esperados en empleo asalariado, salario medio y tipo de retención y 1.855 millones en la cuota diferencial neta, de los que el 85 por ciento corresponde a una mayor cuota a ingresar de ejercicio 2005).

Del resto de desviaciones destacan las del Capítulo II (3.965 millones, 4.607 millones en IVA y -688 en IIEE) y el Capítulo VIII (2.019 millones).

Gráfico 5.1

CRECIMIENTO (%) DE LOS INGRESOS PRESUPUESTARIOS HOMOGÉNEOS Y EL PIB



Cuadro 5.3

COMPARACIÓN ENTRE PRESUPUESTO Y RECAUDACIÓN EN LOS INGRESOS PRESUPUESTARIOS (Millones de euros)

	2002	2003	2004	2005	2006
CAPÍTULO I					
Presupuesto	65.333	68.721	75.384	81.341	92.580
Recaudación	67.910	70.154	76.003	89.389	102.494
<i>Desviación sobre el Presupuesto</i>	2.577	1.433	618	8.048	9.914
Porcentaje de ejecución presupuestaria (%)	103,9	102,1	100,8	109,9	110,7
CAPÍTULO II					
Presupuesto	56.505	58.246	62.982	68.735	72.296
Recaudación	56.213	59.602	64.514	70.706	76.261
<i>Desviación sobre el Presupuesto</i>	-292	1.356	1.532	1.971	3.965
Porcentaje de ejecución presupuestaria (%)	99,5	102,3	102,4	102,9	105,5
CAPÍTULO III					
Presupuesto	2.883	2.701	2.874	2.237	2.298
Recaudación	3.390	4.074	4.663	5.122	3.261
<i>Desviación sobre el Presupuesto</i>	506	1.373	1.789	2.885	963
Porcentaje de ejecución presupuestaria (%)	117,6	150,8	162,2	229,0	141,9

(continúa)

Cuadro 5.3 (Continuación)

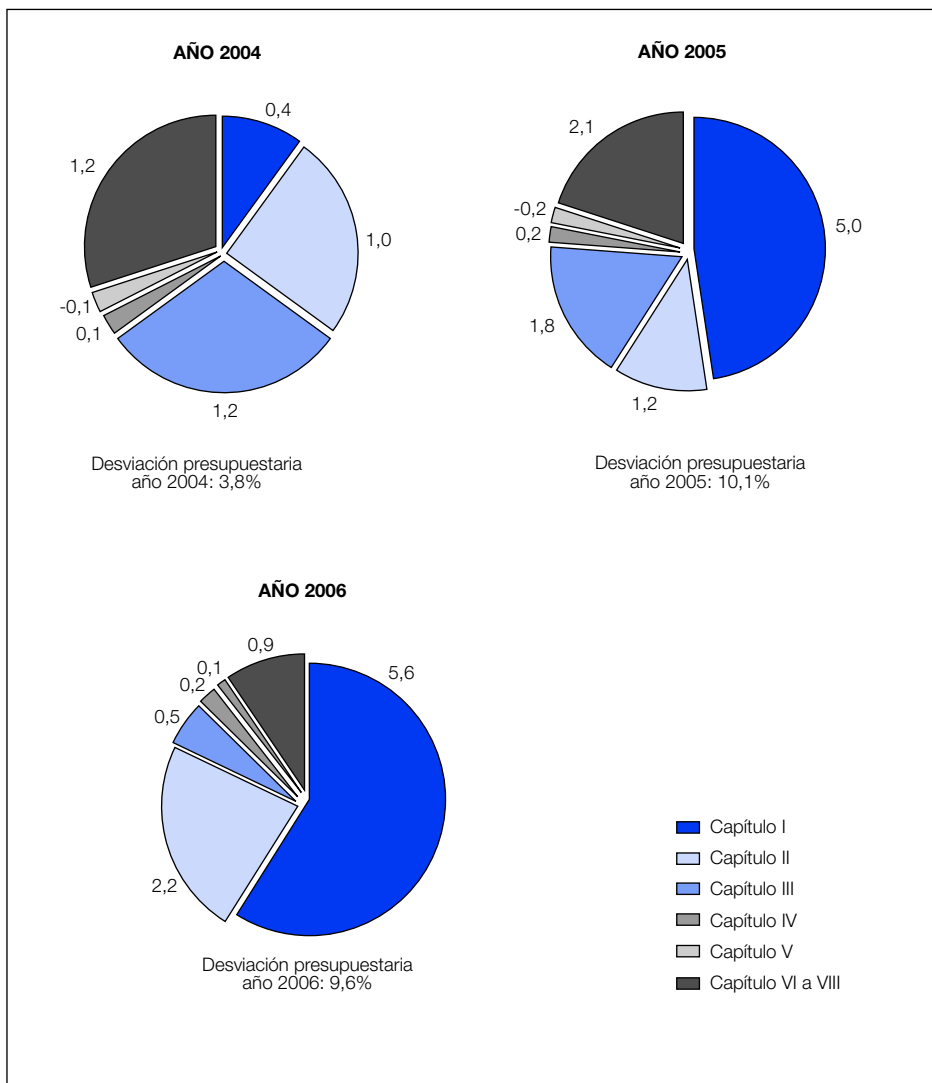
**COMPARACIÓN ENTRE PRESUPUESTO Y RECAUDACIÓN
EN LOS INGRESOS PRESUPUESTARIOS**
(Millones de euros)

	2002	2003	2004	2005	2006
CAPÍTULO IV					
Presupuesto	4.192	5.132	5.480	5.353	5.605
Recaudación	4.960	5.397	5.586	5.637	5.930
<i>Desviación sobre el Presupuesto</i>	768	265	106	284	325
Porcentaje de ejecución presupuestaria (%)	118,3	105,2	101,9	105,3	105,8
CAPÍTULO V					
Presupuesto	4.419	3.257	2.627	1.767	1.837
Recaudación	4.973	2.896	2.513	1.512	2.053
<i>Desviación sobre el Presupuesto</i>	554	-361	-114	-255	216
Porcentaje de ejecución presupuestaria (%)	112,5	88,9	95,6	85,6	111,7
CAPÍTULO VI					
Presupuesto	108	63	65	94	98
Recaudación	63	92	82	148	164
<i>Desviación sobre el Presupuesto</i>	-45	28	17	54	66
Porcentaje de ejecución presupuestaria (%)	58,3	144,9	127,0	157,6	166,8
CAPÍTULO VII					
Presupuesto	1.445	1.584	1.527	1.401	1.415
Recaudación	1.755	1.561	1.985	1.168	931
<i>Desviación sobre el Presupuesto</i>	310	-23	458	-233	-484
Porcentaje de ejecución presupuestaria (%)	121,5	98,5	130,0	83,4	65,8
CAPÍTULO VIII					
Presupuesto	568	489	568	706	955
Recaudación	812	904	1.971	4.265	2.974
<i>Desviación sobre el Presupuesto</i>	244	415	1.403	3.559	2.019
Porcentaje de ejecución presupuestaria (%)	143,0	184,8	347,0	604,3	311,4
TOTAL INGRESOS PRESUPUESTARIOS (excepto cap. IX)					
Presupuesto	135.453	140.193	151.507	161.634	177.084
Recaudación	140.077	144.679	157.317	177.947	194.067
<i>Desviación sobre el Presupuesto</i>	<i>4.624</i>	<i>4.486</i>	<i>5.810</i>	<i>16.313</i>	<i>16.983</i>
Porcentaje de ejecución presupuestaria (%)	103,4	103,2	103,8	110,1	109,6

La recaudación presupuestaria del Estado (descontadas las participaciones de las Administraciones Territoriales en IRPF, IVA e IIEE) ascendió en 2006 a 146.295 millones de euros, con un crecimiento del 9,4 por ciento y una desaceleración de más de 5 puntos respecto a 2005 (14,5 por ciento). De la cifra total, 180.173 millones se ingresaron en las distintas Delegaciones de la

Gráfico 5.2

CONTRIBUCIÓN DE CADA CAPÍTULO AL PORCENTAJE DE EJECUCIÓN PRESUPUESTARIA TOTAL EN 2004-2006



Agencia Tributaria y hubo 33.878 millones de ingresos netos negativos de la Dirección General del Tesoro (cuadro 5.4). Por Comunidades Autónomas, destacan sobre el resto los ingresos realizados en Madrid (76.761 millones de euros) y Cataluña (37.512 millones de euros), el 52,5 por ciento y el 25,6 por ciento del total, respectivamente.

Cuadro 5.4

**RECAUDACIÓN PRESUPUESTARIA DEL ESTADO DEL AÑO 2006
DISTRIBUIDA POR COMUNIDADES AUTÓNOMAS Y CAPÍTULOOS**
(Millones de euros)

	Capítulo I	Capítulo II	Capítulo III	Capítulo IV	Capítulo V	Capítulo VI	Capítulo VII	Capítulo VIII	Total
Andalucía	9.253	4.514	172	0	8	6	3	29	13.985
Aragón	2.612	1.257	27	0	0	5	0	8	3.909
Asturias	1.450	930	16	0	0	1	0	3	2.401
Baleares	2.025	689	20	0	0	1	0	1	2.737
Canarias	2.033	107	30	0	0	6	0	1	2.176
Cantabria	1.599	696	19	0	0	1	0	12	2.326
Castilla-León	3.140	1.307	44	0	0	3	12	6	4.512
Castilla-La Mancha	2.080	1.103	28	0	0	2	0	2	3.216
Cataluña	21.331	15.869	226	0	1	11	0	74	37.512
Extremadura	832	230	14	0	1	1	0	0	1.077
Galicia	3.810	1.911	44	0	1	5	0	13	5.783
Madrid	35.673	40.575	264	0	20	31	7	190	76.761
Murcia	1.926	734	30	0	1	1	0	9	2.701
Navarra	248	-51	3	447	0	0	0	10	657
Pais Vasco	2.684	552	13	1.490	0	2	1	39	4.782
La Rioja	574	223	7	0	0	0	0	1	805
Valencia	9.023	5.598	72	0	0	3	0	12	14.708
Ceuta	55	7	8	0	0	0	0	0	70
Melilla	42	9	5	0	0	0	0	0	55
Total Delegaciones	100.390	76.260	1.040	1.938	33	79	24	410	180.173
D.G. Tesoro	-18.598	-27.069	2.221	3.991	2.021	84	908	2.564	-33.878
TOTAL	81.792	49.191	3.261	5.930	2.053	164	931	2.974	146.295

1.4. INGRESOS TRIBUTARIOS

En el campo de la difusión de la información sobre la marcha de los ingresos gestionados por la Agencia Tributaria, el año 2006 incorpora una importante novedad en el marco del Acuerdo sobre mejoras en la transparencia en la información económica y estadística: la aparición en la web de la AEAT, desde el inicio del año, del Informe Mensual de Recaudación Tributaria, con resumen de los principales resultados, notas metodológicas, amplia batería de cuadros y gráficos y dos instrumentos básicos para el análisis: las series mensuales homogéneas de los ingresos y las series trimestrales de impuestos devengados.

Los ingresos tributarios totales (cuadro 5.5) ascienden a 179.380 millones de euros en 2006, con un crecimiento del 11,7 por ciento, casi 2,5 puntos por debajo de la tasa de 2005 (14,1 por ciento, la tasa más alta desde 1989). Los ritmos son muy intensos en IRPF (14,9 por ciento), Sociedades (14,5 por ciento), IVA (9,6 por ciento) y Capítulo III (11,3 por ciento).

Cuadro 5.5

EVOLUCIÓN DE LOS INGRESOS TRIBUTARIOS TOTALES (Millones de euros)

	2002		2003	2004	2005	2006
	Con trib. cedidos	Sin trib. cedidos				
1) DATOS RECAUDATORIOS						
Impuesto sobre la Renta Personas Físicas	44.345	44.345	46.453	47.722	54.678	62.814
	7,2%		4,8%	2,7%	14,6%	14,9%
Impuesto sobre Sociedades	21.431	21.431	21.920	26.025	32.496	37.208
	24,5%		2,3%	18,7%	24,9%	14,5%
Impuesto sobre la Renta de No Residentes	1.052	1.052	948	1.395	1.351	1.498
	16,1%		-9,9%	47,2%	-3,2%	10,9%
Resto del Capítulo I	341	41	49	49	63	77
	-2,4%		19,0%	0,9%	28,2%	22,3%
<i>Total Capítulo I</i>	67.169	66.869	69.370	75.192	88.587	101.596
	12,2%		3,7%	8,4%	17,8%	14,7%
Impuesto sobre el Valor Añadido	36.913	36.913	40.580	44.507	49.870	54.652
	6,5%		9,9%	9,7%	12,0%	9,6%
Impuestos Especiales	17.340	16.150	16.853	17.514	18.022	18.602
	4,6%		4,3%	3,9%	2,9%	3,2%
Resto del Capítulo II	1.960	1.960	2.170	2.493	2.813	3.007
	4,8%		10,7%	14,9%	12,8%	6,9%
<i>Total Capítulo II</i>	56.213	55.024	59.602	64.514	70.706	76.261
	5,8%		8,3%	8,2%	9,6%	7,9%
<i>Total Capítulo III</i>	1.525	1.246	1.208	1.153	1.368	1.523
	-4,1%		-3,0%	-4,6%	18,7%	11,3%
INGRESOS TRIBUTARIOS TOTALES	124.907	123.139	130.180	140.859	160.661	179.380
	9,0%		5,7%	8,2%	14,1%	11,7%

Los impuestos directos mantienen un gran dinamismo, favorecidos por los fuertes avances de las rentas del trabajo y de capital, así como por el buen comportamiento del empleo, factores que ayudan a explicar los crecimientos de las retenciones sobre las rentas del trabajo y del capital, a lo que hay que añadir el impulso positivo que han aportado las cuotas de las liquidaciones

anuales de IRPF y Sociedades, ingresadas en 2006 pero que corresponden a impuestos devengados en 2005.

El impulso de las bases gravadas, unido al incremento del tipo efectivo, explican el fuerte ritmo de crecimiento del IRPF en 2006: 14,9 por ciento, 15,3 por ciento en términos homogéneos (sin el efecto de los ingresos cerrados de CCAA), dos puntos por encima del alcanzado en 2005.

Por subconceptos, destacan los comportamientos acelerados de las retenciones de trabajo (12,1 por ciento homogéneo, con un crecimiento de las rentas del trabajo –incluyendo las actividades económicas– en torno al 8,7 por ciento y un aumento del tipo medio de retención del 3,2 por ciento); las retenciones de capital (30,3 por ciento en línea con el crecimiento de las rentas netas de capital mobiliario) y las retenciones sobre las plusvalías materializadas con la venta de fondos de inversión (45,8 por ciento), asociadas al dinamismo de los intereses por cuentas bancarias, los dividendos y la ventas de fondos en sintonía con la buena evolución de la Bolsa; y la reducción en 1.041 millones de la cuota diferencial neta negativa que corresponde en su mayor parte al ejercicio 2005 (la cuota a ingresar del ejercicio aumenta un 23,1 por ciento, circunstancia que se atribuye al incremento de las ganancias patrimoniales no sujetas a retención, a los mayores importes declarados por viviendas arrendadas y a las rentas empresariales).

El Impuesto sobre Sociedades crece un 14,5 por ciento en 2006, más de diez puntos por debajo de su ritmo en 2005 (24,9 por ciento). Por componentes, los pagos fraccionados de Sociedades aumentan un 16,5 por ciento, ritmo inferior en unos cinco puntos al del año anterior (21,8 por ciento) debido a la desaceleración de los ingresos de grupos consolidados (de 40,8 por ciento a 17,6 por ciento). Excluyendo grupos, el comportamiento de los pagos fraccionados es más positivo que en 2005 (15,7 por ciento frente a 12,6 por ciento).

El otro componente fundamental de la recaudación de Sociedades es la cuota diferencial neta, que en su mayor parte corresponde a la liquidación del ejercicio 2005. La cuota bruta ingresada ha crecido un 16,2 por ciento, pero han sido las devoluciones las que explican la desaceleración del impuesto en los meses finales del año: tras dos años de descensos, en 2006 las devoluciones tributarias de Sociedades, excluyendo las de Tesoro, han aumentado un 45,8 por ciento por el mayor importe solicitado de las de ejercicio 2005, por haber conseguido un grado de ejecución en el año superior al del año anterior y por la incidencia de devoluciones extraordinarias por actas. En términos homogéneos los ingresos por el Impuesto de Sociedades crecen un 14,5 por ciento.

Los ingresos por impuestos indirectos se desaceleran con respecto al año anterior, siendo los ingresos derivados de los Impuestos Especiales los únicos que registran un moderado incremento. La principal clave de esta desaceleración se encuentra en el fuerte incremento de las devoluciones de IVA.

El gasto final sujeto a IVA mantiene un comportamiento dinámico en 2006 (8,7 por ciento) lo cual se refleja en el tono expansivo de los ingresos brutos de IVA que incrementan su crecimiento hasta el 12,6 por ciento (más de 2 puntos por encima del 10,5 por ciento de 2005).

El IVA Importación homogéneo mantiene crecimientos en torno al 14 por ciento por tercer año consecutivo (14,5 por ciento en 2006) y el IVA de Operaciones Interiores bruto crece un 16,3 por ciento. Pero las devoluciones de IVA también han registrado un significativo incremento en 2006 (19,7 por ciento) tras dos años de crecimientos moderados, debido a la elevación de los costes energéticos por el aumento del precio del petróleo en 2005 (la mayor parte de las devoluciones anuales del ejercicio 2005 se realizan en 2006), al repunte al alza de las exportaciones en 2006 y al elevado grado de realización de devoluciones alcanzado en el año. La unión de ambos flujos determina el comportamiento de los ingresos totales de IVA (9,6 por ciento). No obstante, la pérdida de ritmo que se deduce de comparar esta tasa con la registrada en 2005 (12,0 por ciento) es aparente, ya que están influidas por los distintos grados de ejecución de las devoluciones en ambos años. Corrigiendo este efecto (y el del cambio de sistema de liquidación de las operaciones asimiladas), el IVA homogéneo crece un 10,8 por ciento (11,6 en 2005) encadenando cuatro años de aumentos homogéneos de dos dígitos.

Los Impuestos Especiales mantienen la moderación del año anterior (3,2 por ciento, 2,9 por ciento en 2005), con comportamientos diferenciados a lo largo de 2006. En la primera mitad, la guerra de precios de tabaqueras y las nuevas subidas del precio del crudo afectaron negativamente a la recaudación de tabaco e hidrocarburos; desde julio, a la recuperación del precio de los cigarrillos (impulsada por las subidas de tipos y la introducción de un impuesto mínimo por cajetilla, revisado al alza en noviembre) y al descenso del coste de los carburantes (que repercutió positivamente sobre su consumo) se unió la revisión al alza de la tarifa eléctrica, que supuso una aceleración de ritmo del impuesto especial de la electricidad.

Del resto de ingresos, destacan las evoluciones del IRNR (10,9 por ciento), las tasas y otros ingresos (11,3 por ciento), el Tráfico Exterior (9,4 por ciento) y el Impuesto sobre Primas de Seguro (5,6 por ciento).

La participación de los ingresos tributarios totales en el PIB nominal en 2006 asciende al 18,4 por ciento (17,7 por ciento en 2005) como resultado de la expansión que experimenta el IRPF (eleva su ratio del 6,0 por ciento al 6,4 por ciento) y el Impuesto sobre Sociedades (3,6 por ciento al 3,8 por ciento).

En cuanto a la distribución de los ingresos tributarios por entes institucionales, es necesario conocer qué parte de dicha recaudación se atribuye a las Administraciones Territoriales (Comunidades Autónomas y Corporaciones Locales), para obtener por diferencia los ingresos del Estado.

Cuadro 5.6

**PARTICIPACIÓN DE LOS INGRESOS TRIBUTARIOS TOTALES
EN EL PIB**
(Millones de euros)

	2002	2003	2004	2005	2006
PIB precios corrientes (millones €)	729.206	782.531	840.106	905.455	976.189
	7,1%	7,3%	7,4%	7,8%	7,8%
% Ingresos tributarios totales / PIB					
Impuesto sobre la Renta Personas Físicas	6,1	5,9	5,7	6,0	6,4
Impuesto sobre Sociedades	2,9	2,8	3,1	3,6	3,8
Impuesto sobre la Renta de No Residentes	0,1	0,1	0,2	0,1	0,2
Resto del Capítulo I	0,1	0,1	0,0	0,1	0,0
<i>TOTAL CAPÍTULO I</i>	<i>9,2</i>	<i>8,9</i>	<i>9,0</i>	<i>9,8</i>	<i>10,4</i>
Impuesto sobre el Valor Añadido	5,1	5,2	5,3	5,5	5,6
Impuestos Especiales	2,4	2,2	2,1	2,0	1,9
Resto del Capítulo II	0,2	0,2	0,3	0,3	0,3
<i>TOTAL CAPÍTULO II</i>	<i>7,7</i>	<i>7,6</i>	<i>7,7</i>	<i>7,8</i>	<i>7,8</i>
<i>TOTAL CAPÍTULO III</i>	<i>0,2</i>	<i>0,1</i>	<i>0,1</i>	<i>0,1</i>	<i>0,2</i>
INGRESOS TRIBUTARIOS TOTALES	17,1	16,6	16,8	17,7	18,4

La participación sobre tributos estatales de las Comunidades Autónomas (excluidos anticipos) se elevó en 2006 a 46.346 millones de euros, un 8,0 por ciento más que en 2005. La participación en el IRPF ascendió a 20.135 millones, la participación en el IVA a 18.037 millones, y la participación de las Comunidades Autónomas en los Impuestos Especiales alcanza los 8.174 millones.

La participación sobre tributos estatales de las Corporaciones Locales (sin anticipos del ejercicio 2005) han supuesto unos ingresos para estos entes de 1.426 millones de euros (566 millones en IRPF, 602 en IVA y 258 en Impuestos Especiales).

La diferencia entre los ritmos de crecimiento de los ingresos tributarios totales (11,7 por ciento) y de los ingresos de las Administraciones Territoriales (8,5 por ciento) da lugar a que los ingresos tributarios del Estado crezcan un 13,0 por ciento en 2006 (131.608 millones de euros).

Cuadro 5.7

**INGRESOS TRIBUTARIOS DE LAS ADMINISTRACIONES
TERRITORIALES Y DEL ESTADO**
(Millones de euros)

	2002	2003	2004	2005	2006
<i>Participaciones de las CCAA</i>					
Impuesto sobre la Renta Personas Físicas	12.067	13.622	16.678	17.936	20.135
	130,1%	12,9%	22,4%	7,5%	12,3%
Impuesto sobre el Valor Añadido	11.184	13.439	14.929	17.092	18.037
		20,2%	11,1%	14,5%	5,5%
Impuestos Especiales	5.767	7.066	7.573	7.898	8.174
		22,5%	7,2%	4,3%	3,5%
TOTAL PARTICIPACIONES DE LAS CCAA	29.019	34.127	39.179	42.926	46.346
	453,4%	17,6%	14,8%	9,6%	8,0%
<i>Cesiones de tributos a las CCAA</i>					
Impuesto sobre el Patrimonio	300				
IE sobre Determinados Medios de Transporte	1.189				
Tasas de Juego	279				
TOTAL CESIONES TRIBUTOS A LAS CCAA	1.768				
INGRESOS TRIBUTARIOS DE LAS CCAA	30.787	34.127	39.179	42.926	46.346
	487,1%	10,8%	14,8%	9,6%	8,0%
<i>Participaciones de las CCLL</i>					
Impuesto sobre la Renta Personas Físicas			632	549	566
				-13,2%	3,2%
Impuesto sobre el Valor Añadido			455	494	602
				8,5%	22,0%
Impuestos Especiales			190	198	258
				4,2%	30,3%
TOTAL PARTICIPACIONES DE LAS CCLL			1.278	1.241	1.426
				-2,9%	15,0%
<i>Ingresos tributarios del Estado</i>					
Impuesto sobre la Renta Personas Físicas	32.278	32.831	30.412	36.193	42.112
	-10,7%	1,7%	-7,4%	19,0%	16,4%
Impuesto sobre Sociedades	21.431	21.920	26.025	32.496	37.208
	24,5%	2,3%	18,7%	24,9%	14,5%
Impuesto sobre la Renta de No Residentes	1.052	948	1.395	1.351	1.498
	16,1%	-9,9%	47,2%	-3,2%	10,9%
Resto del Capítulo I	41	49	49	63	77
	-88,3%	19,0%	0,9%	28,2%	22,3%
TOTAL CAPÍTULO I	54.802	55.748	57.882	70.103	80.894
	0,4%	1,7%	3,8%	21,1%	15,4%

(continúa)

Cuadro 5.7 (Continuación)

**INGRESOS TRIBUTARIOS DE LAS ADMINISTRACIONES
TERRITORIALES Y DEL ESTADO**
(Millones de euros)

	2002	2003	2004	2005	2006
Impuesto sobre el Valor Añadido	25.729	27.141	29.124	32.285	36.013
	-25,8%	5,5%	7,3%	10,9%	11,5%
Impuestos Especiales	10.383	9.787	9.751	9.926	10.171
	-37,4%	-5,7%	-0,4%	1,8%	2,5%
Resto del Capítulo II	1.960	2.170	2.493	2.813	3.007
	4,8%	10,7%	14,9%	12,8%	6,9%
<i>TOTAL CAPÍTULO II</i>	<i>38.072</i>	<i>39.097</i>	<i>41.368</i>	<i>45.024</i>	<i>49.191</i>
	-28,3%	2,7%	5,8%	8,8%	9,3%
<i>TOTAL CAPÍTULO III</i>	<i>1.246</i>	<i>1.208</i>	<i>1.153</i>	<i>1.368</i>	<i>1.523</i>
	-21,6%	-3,0%	-4,6%	18,7%	11,3%
INGRESOS TRIBUTARIOS DEL ESTADO	94.120	96.053	100.402	116.494	131.608
	-13,9%	2,1%	4,5%	16,0%	13,0%

Ajustando los ingresos por los factores enumerados en el cuadro 5.2, los ingresos tributarios homogéneos aumentaron un 12,1 por ciento en 2006 (cuadro 5.8 y gráfico 5.3), tasa cuatro décimas superior a la de los ingresos totales (11,7 por ciento) al eliminar el efecto del adelanto de las devoluciones en 2006

Cuadro 5.8

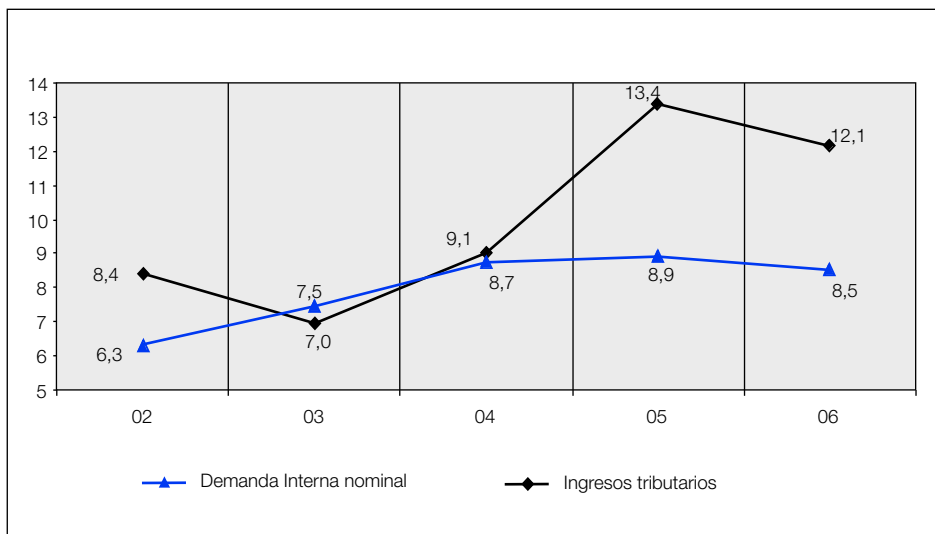
TASAS DE VARIACIÓN DE LOS INGRESOS TRIBUTARIOS HOMOGÉNEOS
(Millones de euros)

	% 2002	% 2003	% 2004	% 2005	% 2006
Impuesto sobre la Renta Personas Físicas	8,1	3,2	4,3	13,3	15,3
Impuesto sobre Sociedades	18,6	8,5	19,3	23,2	14,5
Impuesto sobre la Renta de No Residentes	7,9	-9,3	18,2	15,1	12,3
Resto del Capítulo I	-0,7	5,3	0,0	28,3	25,6
<i>TOTAL CAPÍTULO I</i>	<i>11,3</i>	<i>4,6</i>	<i>9,3</i>	<i>16,8</i>	<i>14,9</i>
Impuesto sobre el Valor Añadido	5,1	11,8	10,5	11,6	10,8
Impuestos Especiales	5,6	4,6	4,5	3,0	3,2
Resto del Capítulo II	4,6	10,5	14,8	12,6	7,1
<i>TOTAL CAPÍTULO II</i>	<i>5,2</i>	<i>9,6</i>	<i>9,0</i>	<i>9,3</i>	<i>8,7</i>
<i>TOTAL CAPÍTULO III</i>	<i>3,1</i>	<i>16,2</i>	<i>-3,2</i>	<i>23,3</i>	<i>5,0</i>
TOTAL INGRESOS TRIBUTARIOS	8,4	7,0	9,1	13,4	12,1

(en Sociedades e IVA anual) y de los mayores ingresos en 2005 de ejercicios cerrados de retenciones de las CCAA. Todas las grandes figuras, salvo los Impuestos Especiales (3,2 por ciento), mantienen elevados ritmos de crecimiento homogéneo por encima del 10 por ciento.

Gráfico 5.3

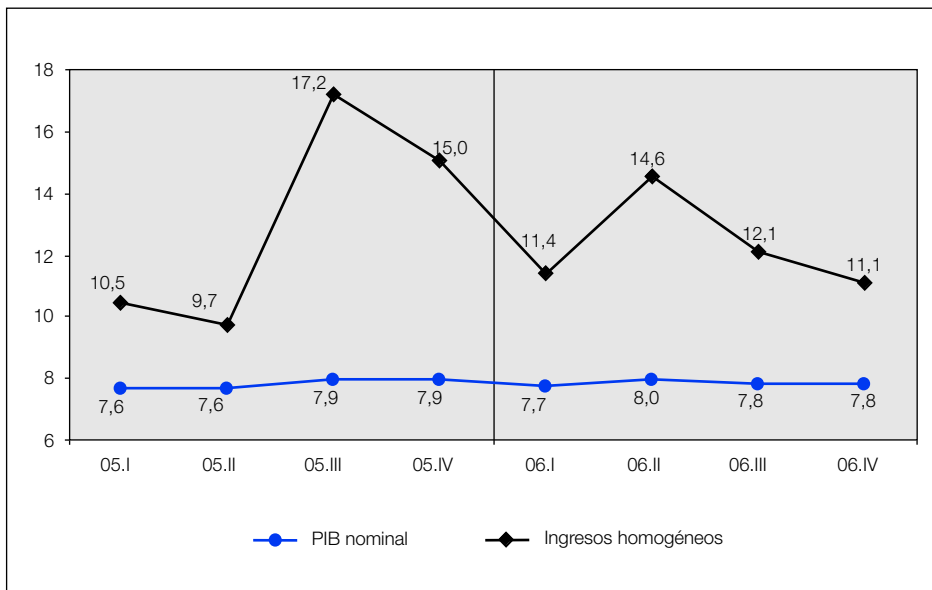
CRECIMIENTOS (%) DE LOS INGRESOS TRIBUTARIOS HOMOGÉNEOS TOTALES Y LA DEMANDA INTERNA



La evolución más destacable corresponde al IRPF, que alcanza el 15,3 por ciento, el incremento anual más alto de la serie y dos puntos por encima de la tasa de 2005, fruto de la aceleración de las bases sujetas y del incremento del tipo medio. También sobresale el impuesto sobre Sociedades, cuyo crecimiento en términos homogéneos se sitúa en el 14,5 por ciento, aunque este notable ritmo supone casi nueve puntos menos que en 2005 por la desaceleración de los pagos fraccionados homogéneos (pasan del 21,8 por ciento de 2005 al 16,6 por ciento) y la cuota diferencial neta homogénea (pierde más de 17 puntos, del 27,6 por ciento al 10,2 por ciento, por la moderación de la cuota bruta y el aumento de devoluciones solicitadas). El IVA crece un 10,8 por ciento en términos homogéneos por la evolución dinámica del gasto. Esta tasa supone que la desaceleración de 2,4 puntos de los ingresos netos por IVA se reduce a 0,8 puntos corrigiendo los efectos del cambio de sistema de liquidación de operaciones asimiladas y de los distintos grados de ejecución de las devoluciones en 2005 y 2006.

Gráfico 5.4

EVOLUCIÓN TRIMESTRAL (%) INGRESOS TRIBUTARIOS HOMOGÉNEOS Y PIB NOMINAL



En el gráfico 5.4 figuran las tasas de variación trimestral del PIB nominal y de los ingresos tributarios homogéneos en los dos últimos años. Los máximos de ambos años (17,2 por ciento en 2005 y 14,6 por ciento en 2006) coinciden con el ingreso de las cuotas de IRPF y Sociedades devengadas un año antes. Pero lo más destacable es que toda la trayectoria de los ingresos homogéneos se sitúa ampliamente por encima de la del PIB nominal, si bien el diferencial de crecimiento entre ambas magnitudes se ha reducido en 2006: 5,6 puntos en 2005 (13,4 por ciento frente al 7,8) y 4,3 puntos en 2006 (12,1 por ciento frente a 7,8).

1.5. INGRESOS NO TRIBUTARIOS

Los ingresos no tributarios (cuadro 5.9) ascendieron en 2006 a 14.687 millones de euros (el 1,5 por ciento del PIB), con una caída respecto a 2005 de un 15,0 por ciento debida principalmente al peor comportamiento de los ingresos no tributarios del Capítulo III (-53,7 por ciento, 2.017 millones menos que en 2005 por las diferencias de cambio y la diferencia entre el valor de reembol-

so y de emisión de la Deuda Pública) y, en menor medida, a las disminuciones de la variación de activos financieros (-30,3 por ciento) y de las transferencias de capital (-20,3 por ciento, por los menores ingresos por fondos europeos). Entre las aportaciones positivas, destacan las evoluciones de los ingresos patrimoniales (35,8 por ciento de aumento, 541 millones más que el año anterior por los mayores beneficios del Banco de España), las cotizaciones sociales (12,0 por ciento), las transferencias corrientes (5,2 por ciento) y la enajenación de inversiones reales (10,4 por ciento).

Cuadro 5.9

**EVOLUCIÓN DE LOS INGRESOS
PRESUPUESTARIOS NO TRIBUTARIOS**
(Millones de euros)

	2002	2003	2004	2005	2006
Capítulo I. Cotizaciones Sociales	742	784	811	802	898
	-3,0%	5,7%	3,4%	-1,1%	12,0%
Capítulo III. Tasas, Precios Públicos y Otros Ingresos	1.865	2.865	3.510	3.755	1.738
	76,8%	53,7%	22,5%	7,0%	-53,7%
Capítulo IV. Transferencias corrientes	4.960	5.397	5.586	5.637	5.930
	-16,8%	8,8%	3,5%	0,9%	5,2%
Capítulo V. Ingresos Patrimoniales	4.973	2.896	2.513	1.512	2.053
	-19,4%	-41,8%	-13,2%	-39,8%	35,8%
Total ingresos Corrientes no tributarios	12.540	11.943	12.420	11.705	10.618
	-10,1%	-4,8%	4,0%	-5,8%	-9,3%
Capítulo VI. Enajenación de Inversiones Reales	63	92	82	148	164
	-45,3%	45,6%	-10,6%	80,4%	10,4%
Capítulo VII. Transferencias de Capital	1.755	1.561	1.985	1.168	931
	20,0%	-11,1%	27,2%	-41,2%	-20,3%
Total ingresos Capital	1.818	1.652	2.067	1.316	1.095
	15,3%	-9,1%	25,1%	-36,3%	-16,8%
Total ingresos no financieros y no tributarios	14.357	13.595	14.487	13.021	11.713
	-7,5%	-5,3%	6,6%	-10,1%	-10,0%
Capítulo VIII. Variación de Activos Financieros	812	904	1.971	4.265	2.974
	-30,3%	11,3%	118,1%	116,3%	-30,3%
INGRESOS PRESUPUESTARIOS NO TRIBUTARIOS	15.170	14.499	16.458	17.286	14.687
	-9,1%	-4,4%	13,5%	5,0%	-15,0%
% Ingresos s/PIB	2,1%	1,9%	2,0%	1,9%	1,5%

2. IMPUESTOS DIRECTOS Y COTIZACIONES SOCIALES

2.1. INGRESOS TOTALES

Los ingresos totales por el Capítulo I (impuestos directos) muestran por segundo año consecutivo una gran fortaleza y ascienden a 102.494 millones de euros en 2006. El ritmo de aumento se eleva al 14,7 por ciento y, a pesar de su firmeza, supone una ligera desaceleración respecto a 2005 debida al extraordinario crecimiento de los ingresos de Sociedades en ese año (24,9 por ciento, cuadros 5.1 y 5.10). Los ritmos son muy intensos en IRPF (14,9 por ciento) y Sociedades (14,5 por ciento) por los fuertes avances de las rentas del trabajo y capital y el buen comportamiento del empleo y los beneficios societarios, a lo que se añade el impulso positivo que han aportado las cuotas de las liquidaciones anuales de IRPF y Sociedades de ejercicio 2005 ingresadas en 2006.

Cuadro 5.10

EVOLUCIÓN DE LA RECAUDACIÓN POR IMPUESTOS DIRECTOS (Millones de euros)

	2002		2003	2004	2005	2006
	Con trib. cedidos	Sin trib. cedidos				
Ingresos tributarios totales IRPF	44.345	44.345	46.453	47.722	54.678	62.814
	7,2%		4,8%	2,7%	14,6%	14,9%
Retenciones de trabajo	40.577	40.577	43.419	45.106	50.809	56.631
	8,5%		7,0%	3,9%	12,6%	11,5%
Retenciones de capital	2.645	2.645	2.274	2.206	2.489	3.309
	-15,1%		-14,0%	-3,0%	12,8%	33,0%
Retenciones de arrendamientos	984	984	1.099	1.192	1.313	1.450
	8,6%		11,6%	8,5%	10,2%	10,4%
Retenciones de Fondos de Inversión	404	404	243	267	360	525
	-19,8%		-40,0%	10,1%	34,8%	45,8%
Pagos fraccionados	2.570	2.570	2.728	2.883	3.013	3.168
	4,0%		6,2%	5,7%	4,5%	5,1%
Cuota diferencial neta	-2.703	-2.703	-3.174	-3.794	-3.165	-2.124
	-6,1%		17,4%	19,5%	-16,6%	-32,9%
Asignación a la Iglesia Católica	-133	-133	-136	-138	-141	-144
	2,0%		2,0%	2,0%	2,0%	2,0%
Impuesto sobre Sociedades	21.431	21.431	21.920	26.025	32.496	37.208
	24,5%		2,3%	18,7%	24,9%	14,5%
Retenciones de capital mobiliario	1.570	1.570	1.267	1.108	1.221	1.524
	22,8%		-19,3%	-12,6%	10,2%	24,9%
Retenciones de arrendamientos	412	412	459	497	547	604
	8,3%		11,3%	8,3%	10,1%	10,3%

(continúa)

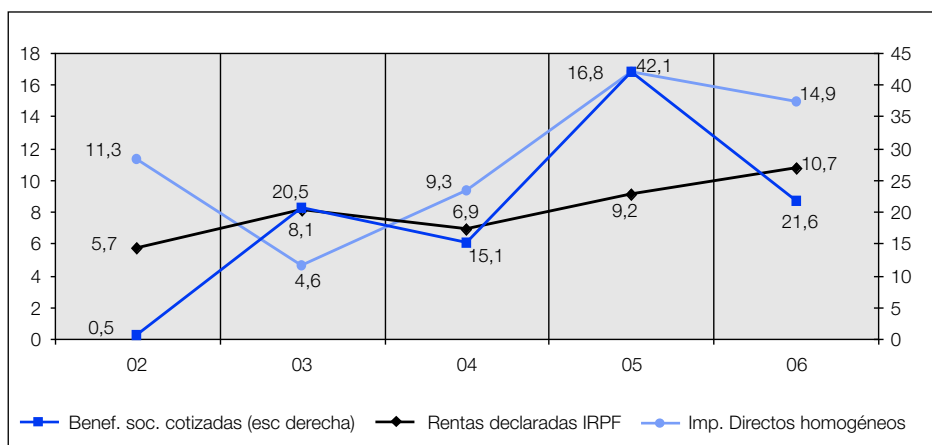
Cuadro 5.10 (Continuación)

EVOLUCIÓN DE LA RECAUDACIÓN POR IMPUESTOS DIRECTOS (Millones de euros)

	2002		2003	2004	2005	2006
	Con trib. cedidos	Sin trib. cedidos				
Retenciones de Fondos de Inversión	172	172	103	114	153	223
	-19,9%		-40,0%	10,2%	34,8%	45,8%
Pagos fraccionados IS	10.822	10.822	13.231	15.456	18.821	21.919
	10,2%		22,3%	16,8%	21,8%	16,5%
Cuota diferencial neta	8.454	8.454	6.860	8.851	11.754	12.937
	53,1%		-18,9%	29,0%	32,8%	10,1%
Impuesto sobre la Renta No Residentes	1.052	1.052	948	1.395	1.351	1.498
	16,1%		-9,9%	47,2%	-3,2%	10,9%
Resto ingresos Capítulo I	1.083	783	833	860	865	975
	-2,8%		6,4%	3,3%	0,6%	12,7%
Cotizaciones Sociales	742	742	784	811	802	898
	-3,0%		5,7%	3,4%	-1,1%	12,0%
Impuesto sobre el Patrimonio	328	27	31	30	38	41
	-3,2%		14,2%	-3,2%	24,3%	8,8%
Otros ingresos	13	13	17	19	25	35
TOTAL CAPÍTULO I IMP. DIRECTOS	67.910	67.610	70.154	76.003	89.389	102.494
	12,1%		3,8%	8,3%	17,6%	14,7%

Gráfico 5.5

IMPUESTOS DIRECTOS HOMOGÉNEOS, RENTAS DECLARADAS IRPF Y BENEFICIOS SOCIEDADES COTIZADAS



En términos homogéneos, los ingresos del Capítulo I (impuestos directos) crecen un 14,9 por ciento en 2006, apenas dos puntos menos que en 2005 por la continuidad en el fuerte crecimiento de las bases.

La recaudación presupuestaria del Estado por el Capítulo I ascendió en 2006 a 81.792 millones de euros, 100.390 millones que se ingresaron en las distintas Delegaciones de la Agencia Tributaria y -18.598 millones de ingresos netos negativos de la Dirección General del Tesoro (cuadro 5.11).

Cuadro 5.11

RECAUDACION PRESUPUESTARIA DEL ESTADO DEL AÑO 2006
DISTRIBUIDA POR COMUNIDADES AUTÓNOMAS.
CAPÍTULO I - IMPUESTOS DIRECTOS
(Millones de euros)

	IRPF	Sociedades	IRNR	Patrimonio	Otros	Total
Andalucía	5.686	3.266	160	9	131	9.253
Aragón	1.585	985	26	0	15	2.612
Asturias	934	495	6	1	14	1.450
Baleares	1.311	631	63	6	13	2.025
Canarias	1.537	422	41	3	30	2.033
Cantabria	1.195	339	57	0	8	1.599
Castilla y León	1.989	1.088	18	0	45	3.140
Castilla-La Mancha	1.262	784	6	0	28	2.080
Cataluña	13.217	7.769	264	4	77	21.331
Extremadura	571	242	2	0	18	832
Galicia	2.282	1.446	40	1	41	3.810
Madrid	21.643	13.279	613	3	135	35.673
Murcia	1.074	814	19	1	18	1.926
Navarra	102	137	2	0	6	248
País Vasco	1.277	1.356	35	0	16	2.684
La Rioja	312	255	2	0	5	574
Valencia	5.092	3.737	136	9	50	9.023
Ceuta	34	13	2	2	4	55
Mejilla	25	10	2	1	3	42
Total Delegaciones	61.130	37.068	1.494	41	657	100.390
D.G. Tesoro	-19.017	140	3	0	277	-18.598
TOTAL	42.112	37.208	1.498	41	934	81.792

2.2. IMPUESTO SOBRE LA RENTA DE LAS PERSONAS FÍSICAS

Los ingresos tributarios totales por IRPF han ascendido a 62.814 millones de euros, con un aumento del 14,9 por ciento (el más alto de la serie), tres décimas por encima del ritmo de 2005. El sostenimiento de este fuerte crecimiento se basa en un comportamiento muy dinámico de todas las rentas gravadas, reforzado por la estabilidad normativa.

Los resultados estimados más destacados para las fuentes de renta en 2006 son los que siguen:

- La renta bruta de los hogares, aproximada a partir de fuentes fiscales, acelera su crecimiento hasta el 10,7 por ciento (9,2 por ciento en 2005), con evoluciones más vigorosas en casi todos sus componentes, destacando en particular la fuerte expansión de las rentas de capital.
- En cuanto a las rentas de trabajo, su crecimiento se estima en un 8,7 por ciento, intensificando su ritmo nueve décimas respecto del registrado en 2005, que se reparte casi a partes iguales entre una mayor creación de empleo asalariado (y aumento de pensionistas) y un incremento del salario medio más alcista en el año.
- En las rentas de capital, las del capital mobiliario han elevado su ritmo más de treinta puntos (30,6 por ciento) por el traslado a mayores dividendos del fuerte aumento de los beneficios empresariales y la mayor rentabilidad (y volumen invertido) de los depósitos por la subida de los tipos de interés. Por su parte, las ganancias patrimoniales crecen un 30,2 por ciento (tras un trienio con incrementos en torno al 40 por ciento) por la revalorización bursátil e inmobiliaria, a lo que se ha unido la masiva venta de participaciones de fondos de inversión en diciembre para soslayar la subida de su tipo de gravamen en 2007.
- Finalmente, las rentas de la empresa mantienen un ritmo del 5,5 por ciento, ligeramente superior al de 2005, con un perfil más dinámico de la estimación directa, cuya tasa casi duplica a la imputada en el régimen de módulos.

En el aspecto normativo, no hubo cambios significativos en la regulación del impuesto: como en el año anterior, en 2006 se actualiza la tarifa en un 2 por ciento, incremento inferior al de las rentas medias sujetas a retención (5,1 por ciento).

Los mayores aumentos por conceptos del IRPF en 2006 se concentran en las retenciones de fondos de inversión (45,8 por ciento), la cuota diferencial neta del ejercicio 2005 (32,9 por ciento menos negativa) y las retenciones de capital mobiliario (33,0 por ciento) y de trabajo (11,5 por ciento) (cuadro 5.10).

La recaudación por retenciones del trabajo (11,5 por ciento) crece más de un punto por debajo de 2005 (12,6 por ciento) por el traslado a ese año del

pago de 511 millones de euros en concepto de retenciones del trabajo de las CCAA correspondientes a devengos de años anteriores (cuadro 5.10). Corregidos de este efecto, los ingresos por retenciones del trabajo aumentan un 12,1 por ciento en 2006, algo menos de un punto sobre 2005, por el impulso de la masa de las rentas del trabajo sujetas (8,7 por ciento, el mayor ritmo desde 2001) y la subida del tipo medio de retención (3,2 por ciento).

Las retenciones de capital crecen 20 puntos más que en 2005 (33,0 por ciento y 12,8 por ciento, respectivamente (cuadro 5.10)) por la reversión de una larga etapa de estabilidad de tipos de interés (en 2006 el tipo de intervención medio del BCE se ha elevado un 38,1 por ciento), el fuerte aumento de los beneficios empresariales de los últimos años y la política de mejora de la retribución al accionista, ligada a grandes operaciones de concentración empresarial y a las recientes Ofertas públicas de acciones (OPAs). En estas condiciones, se ha producido una significativa aceleración de la masa de activos financieros sujetos a retención (22,3 por ciento, casi cinco puntos más que en 2005) y una notable mejoría de sus rentabilidades (-0,8 por ciento, frente al -7,4 por ciento anterior), lo que ha impulsado con fuerza el crecimiento de las rentas netas del capital mobiliario (30,6 por ciento).

Las retenciones de arrendamientos aumentan un 10,4 por ciento (ligera-mente por encima del 10,2 por ciento de 2005 (cuadro 5.10)), con idéntico ritmo de crecimiento que las rentas por locales arrendados sujetas a retención (supera en seis décimas al registrado el año anterior). Más de la mitad de este aumento es atribuible al crecimiento en 2006 del colectivo de contribuyentes arrendadores. El resto tiene su origen en la subida del precio medio de alquiler de los locales comerciales, y en la puesta en el mercado de nuevos locales para arrendar por parte de contribuyentes preexistentes.

Las retenciones de fondos de inversión aceleran once puntos (45,8 por ciento, 34,8 por ciento anterior (cuadro 5.10)) por el incremento del 26,1 por ciento en el volumen de los reembolsos y su mayor rentabilidad, reflejo del buen momento que atraviesa el índice de la Bolsa de Madrid desde 2004. El efecto anticipación en la realización de plusvalías que se produjo a finales de 2006 antes de la entrada en vigor del nuevo tipo de retención y gravamen previsto en la última reforma del impuesto (pasa del 15 al 18 por ciento) no llega a reflejarse totalmente en caja por el desfase de un mes entre las retenciones devengadas en diciembre y su ingreso efectivo en 2007.

Los pagos fraccionados de empresarios y profesionales aumentan un 5,1 por ciento, más de medio punto por encima de la tasa de 2005 (4,5 por ciento (cuadro 5.10)), siendo el incremento del número de empresarios y profesionales incluidos en registros tributarios del 2,9 por ciento (frente al 1,5 por ciento del año anterior) y el de las rentas de la empresa declaradas por los hogares un 5,5 por ciento, cuatro décimas más que en 2005 y el máximo ritmo de la historia de la serie.

La cuota diferencial neta cobra un nuevo impulso en 2006 después del extraordinario comportamiento de 2005 y es un 32,9 por ciento menos negati-

va que la del año anterior (cuadro 5.10), estimulada por las ganancias patrimoniales y otras rentas no sujetas a retención. La cuota bruta aumenta un 20,8 por ciento y el moderado crecimiento de las devoluciones (4,1 por ciento) contribuye a rebajar el saldo negativo de la cuota diferencial neta.

Para obtener una magnitud homogénea de la recaudación por IRPF, se han realizado los ajustes que aparecen detallados en el cuadro 5.2. El IRPF neto homogéneo (cuadro 5.12 y gráfico 5.6) alcanza el 15,3 por ciento, el incremento anual más alto de la serie, fruto de la aceleración de las bases sujetas y del incremento del tipo medio.

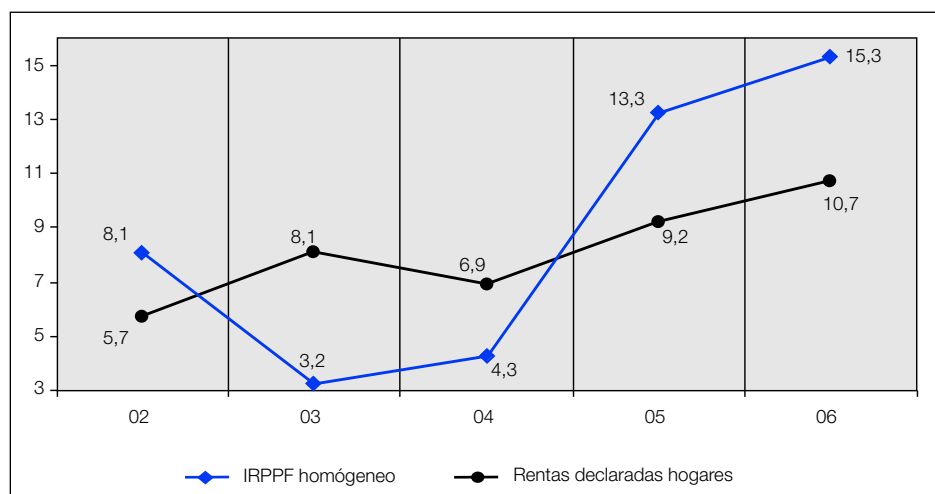
Cuadro 5.12

TASAS DE VARIACIÓN HOMOGÉNEAS EN EL IRPF

	% 2002	% 2003	% 2004	% 2005	% 2006
Retenciones de trabajo	9,4	4,0	6,8	11,2	12,1
Retenciones de capital	-0,1	-14,6	-4,8	7,9	20,6
Retenciones de arrendamientos	8,4	11,6	8,6	9,8	10,4
Retenciones de Fondos de Inversión	-19,9	-38,6	7,8	34,8	46,6
Pagos fraccionados IRPF	3,8	6,2	5,7	4,5	5,1
Cuota diferencial neta IRPF	0,5	2,7	-41,1	19,3	30,2
TOTAL IRPF	8,1	3,2	4,3	13,3	15,3

Gráfico 5.6

CRECIMIENTOS (%) RECAUDACIÓN HOMOGÉNEA Y MASA DE RENTAS EN EL IRPF



Las devoluciones totales del IRPF han ascendido en 2006 a 10.620 millones de euros, con un crecimiento del 3,8 por ciento, un punto y medio menos que el registrado el año anterior.

La desviación presupuestaria de los ingresos totales del IRPF ha ascendido a 4.278 millones de euros, un 7,3 por ciento superior a la recaudación recogida en el presupuesto, siendo la mayor desviación relativa desde 2001. Esta desviación se ha debido principalmente a las retenciones del trabajo y a la cuota diferencial neta.

2.3. IMPUESTO SOBRE SOCIEDADES

Los ingresos totales por el Impuesto de Sociedades ascienden a 37.208 millones de euros en 2006 (14,5 por ciento (cuadro 5.10)), con una desaceleración de más de 10 puntos respecto a 2005 que se explica, a falta de variaciones normativas significativas, por la moderación de los pagos ingresados por los grupos consolidados en 2006, comparados con un año anterior de fuerte expansión (sus pagos fraccionados pasan del 40,8 al 17,6 por ciento y los ingresos de liquidaciones anuales del 47,8 al 7,2 por ciento), y por el intenso crecimiento de las devoluciones (34,2 por ciento, 45,8 por ciento las gestionadas por la AEAT, tras dos años de tasas negativas).

El año 2006 ha vuelto a ser un buen año para los resultados de las empresas españolas. Según datos de la CNMV, los beneficios de las sociedades cotizadas han crecido un 21,6 por ciento y, ampliando la muestra considerada hasta las casi 22.000 sociedades que declaran resultado contable positivo en los modelos 218 (no grupos) y 222 (grupos consolidados), los beneficios de las grandes empresas aumentaron un 31,0 por ciento en 2006. No obstante, la aplicación de ajustes fiscales y de deducciones y bonificaciones rebaja el crecimiento de su base al 19,1 por ciento, ligeramente por encima al registrado por el pago fraccionado de estas entidades de mayor dimensión (17,5 por ciento). La base imponible total del impuesto (incluidas PYMES) proyectada para 2006 se reduce algo más, hasta el 17,0 por ciento.

Los pagos fraccionados de Sociedades en 2006 aumentan un 16,5 por ciento, ritmo inferior en unos cinco puntos al del año anterior (21,8 por ciento (cuadro 5.10)) debido a la desaceleración de los ingresos de grupos consolidados, influidos los de 2005 por el elevado volumen de plusvalías realizadas. Excluyendo grupos, el comportamiento de los pagos fraccionados es más positivo que en 2005 (15,7 por ciento frente a 12,6 por ciento), lo que confirma la fortaleza de las cuentas de resultados de las empresas este año.

El otro componente fundamental de la recaudación de Sociedades es la cuota diferencial neta (10,1 por ciento (cuadro 5.10)), que en su mayor parte corresponde a la liquidación del ejercicio 2005. La cuota bruta ingresada ha

crecido un 16,2 por ciento, con un comportamiento más atenuado de la liquidación anual 2005 (14,6 por ciento, frente al 22,9 por ciento del ejercicio anterior), de nuevo motivado por la reducción del ritmo de los ingresos de grupos consolidados como consecuencia del elevado aumento de sus pagos fraccionados en 2005. Por el contrario, los ingresos por actas de inspección y contraído han registrado un fuerte incremento en 2006 (33,2 por ciento).

Otro de los rasgos destacados que inciden directamente en la desaceleración de los ingresos de esta figura es el fuerte crecimiento de las devoluciones realizadas: 45,8 por ciento las gestionadas por la Agencia Tributaria, por el alto crecimiento de las solicitadas de campaña 2005 (41,2 por ciento), la aceleración del grado de realización de devoluciones en 2006 y la incidencia de devoluciones extraordinarias por actas. Las devoluciones totales han ascendido a 4.674 millones de euros (34,2 por ciento), de los que 3.699 millones (el 79 por ciento del total) han sido gestionados por la Agencia y los 975 millones restantes por la Dirección General del Tesoro.

El resto de conceptos tributarios siguen una trayectoria acelerada en 2006, en especial las retenciones de capital mobiliario y fondos de inversión, por la subida de tipos de interés, los mayores dividendos distribuidos y la revalorización bursátil: las retenciones sobre fondos de inversión aumentan un 45,8 por ciento (34,8 por ciento anterior), aunque sólo representan el 0,6 por ciento de la recaudación total, y las retenciones de capital mobiliario crecen un 24,9 por ciento, casi quince puntos más que el 10,2 por ciento de 2005. En cuanto a las retenciones de arrendamientos, mantienen un crecimiento alto y estable (10,3 por ciento frente al 10,1 por ciento de 2005) acorde con la evolución de su base gravada, en ausencia de cambios normativos (cuadro 5.10).

Para obtener una magnitud homogénea de la recaudación del IS, se han realizado los ajustes que se detallan en el cuadro 5.2 sobre las retenciones. Además, es necesario ajustar las devoluciones realizadas (con retrasos o adelantos muy variables) a otras «teóricas» asociadas a un patrón fijo de ejecución mensual (campaña tipo) para obtener la cifra homogénea de los ingresos por cuota diferencial neta del IS. De esta forma, el Impuesto sobre Sociedades en términos homogéneos aumenta un 14,5 por ciento en 2006, casi nueve puntos menos que en 2005 (cuadro 5.13 y gráfico 5.7) por la desaceleración de los pagos fraccionados homogéneos (pasan del 21,8 por ciento de 2005 al 16,6 por ciento) y la cuota diferencial neta homogénea (pierde más de diecisiete puntos, del 27,6 por ciento al 10,2 por ciento, por la moderación de la cuota bruta y el aumento de devoluciones solicitadas).

La desviación presupuestaria en el Impuesto sobre Sociedades de 2006 asciende a 5.527 millones de euros, lo que supone un porcentaje de ejecución presupuestaria del 117,4 por ciento. De la desviación total, 4.409 millones corresponden a los pagos fraccionados (se preveía un crecimiento inferior, después del extraordinario comportamiento de 2005) y 2.249 millones de euros a la cuota diferencial bruta, parcialmente compensados por los 1.338 millones de mayores devoluciones realizadas sobre las presupuestadas.

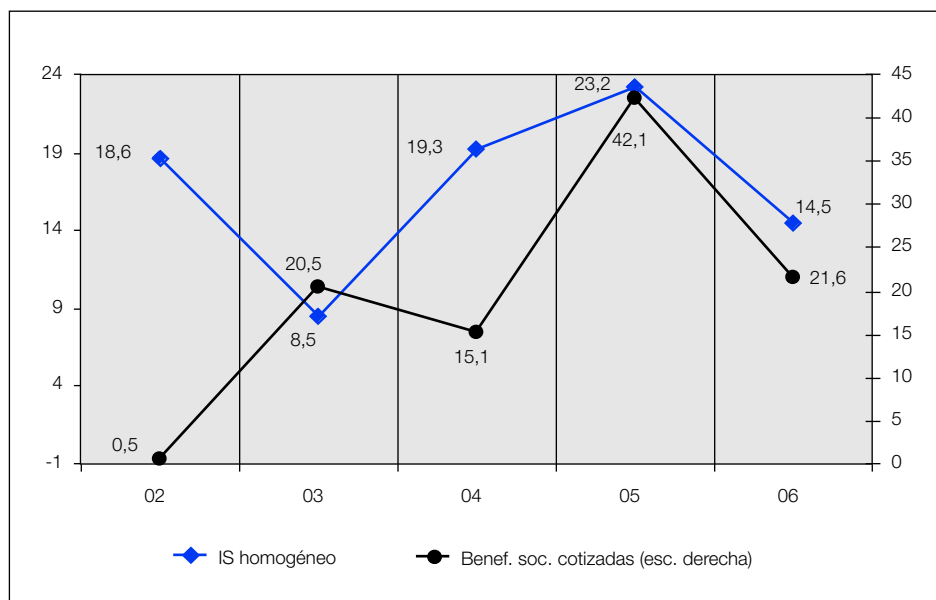
Cuadro 5.13

TASAS DE VARIACIÓN HOMOGÉNEAS EN EL IMPUESTO SOBRE SOCIEDADES

	% 2002	% 2003	% 2004	% 2005	% 2006
Retenciones de capital	-0,1	-14,6	-4,8	7,9	20,8
Retenciones de arrendamientos	8,4	11,6	8,6	9,8	10,4
Retenciones de Fondos de Inversión	-19,9	-38,6	7,8	34,8	46,6
Pagos fraccionados IS	9,8	22,3	16,6	21,8	16,6
Cuota diferencial bruta IS	43,5	-5,2	29,7	27,6	10,2
TOTAL I. SOCIEDADES	18,6	8,5	19,3	23,2	14,5

Gráfico 5.7

CRECIMIENTO (%) DE LA RECAUDACIÓN HOMOGÉNEA EN EL IMPUESTO SOBRE SOCIEDADES



2.4. IMPUESTO SOBRE LA RENTA DE NO RESIDENTES

Los ingresos por Impuesto sobre la Renta de no Residentes ascienden en 2006 a 1.498 millones de euros (cuadro 5.10), un 10,9 por ciento más que en 2005 por el impulso de los ingresos de no residentes que han obtenido rentas en España sin mediación de establecimiento permanente (han crecido un 20,0 por ciento).

Por componentes, los ingresos netos por retenciones de capital procedentes de intereses de Deuda Pública presentan saldo cero, al no estar sometidos a retención los rendimientos de Deuda Pública abonados a no residentes. La recaudación por rentas obtenidas por no residentes sin establecimiento permanente (que supone el 85,6 por ciento de la recaudación total) crece en los últimos tres años a tasas situadas en torno al 20 por ciento. La recaudación por este concepto alcanza en 2006 los 1.282 millones de euros (20,0 por ciento, similar al 21,0 de 2005) y contrasta con la debilidad de la cuota diferencial de no residentes con establecimiento permanente (asciende a 117 millones de euros, con una caída del -41,3 por ciento), afectada tanto por los menores ingresos de cuota bruta (-11,2 por ciento) como por las mayores devoluciones realizadas (84,5 por ciento más). Finalmente, por otros ingresos se han recaudado 100 millones de euros (18,4 por ciento, por el buen comportamiento de las retenciones de capital, arrendamientos y fondos de inversión).

Las devoluciones totales han ascendido a 982 millones de euros con un leve crecimiento del 2,0 por ciento, por las menores devoluciones realizadas por retenciones sobre intereses de Deuda Pública debido a la estrategia de gestión financiera mantenida por la Dirección General del Tesoro en los últimos años de amortización anticipada de valores. Sin embargo, las devoluciones gestionadas por la Agencia han crecido un 33,8 por ciento, por el fuerte aumento de las solicitadas de cuota diferencial de contribuyentes con establecimiento permanente.

Con los ajustes que se describen en el cuadro 5.2, el IRNR homogéneo asciende en 2006 a 1.618 millones euros, con una tasa de aumento del 12,3 por ciento y una desaceleración de casi 3 puntos respecto a 2005 (15,1 por ciento) porque la caída de la cuota diferencial lastra el buen tono del resto de ingresos (cuadro 5.8).

La desviación presupuestaria del IRNR en 2006 ha sido positiva en 72 millones de euros, con un porcentaje de ejecución presupuestaria del 105,0 por ciento. Los 144 millones de euros de diferencia positiva en ingresos de no residentes sin establecimiento permanente se compensan parcialmente con los 73 millones de diferencia negativa en cuota diferencial.

2.5. RESTO DE CONCEPTOS DEL CAPÍTULO I

La recaudación del resto de conceptos del Capítulo I ha sido de 975 millones euros, con un 12,7 por ciento de aumento (0,6 por ciento en 2005, cuadro 5.10), sobre todo por la aportación de las cotizaciones sociales (ascendieron a 898 millones de euros, con un aumento del 12,0 por ciento). El Impuesto sobre el Patrimonio (8,8 por ciento, frente al 24,3 de 2005) recaudó 41 millones de euros de los contribuyentes por obligación real y de los residentes en las Ciudades Autónomas de Ceuta y Melilla, y el Impuesto sobre Sucesiones y Donaciones (43,7 por ciento, 76,4 anterior), ingresó 35 millones de euros por la recaudación de Ceuta y Melilla.

3. IMPUESTOS INDIRECTOS

3.1. INGRESOS TOTALES

Los ingresos totales por el Capítulo II (impuestos indirectos) se elevaron en 2006 a 76.261 millones de euros, con un incremento del 7,9 por ciento respecto a 2005 (cuadros 5.1 y 5.14). El crecimiento a un ritmo 1,7 puntos por debajo del año anterior se debe, principalmente, al fuerte incremento de las devoluciones de IVA (cuyo crecimiento pasa del 6,9 al 19,7 por ciento). Exceptuando los Impuestos Especiales, el resto de componentes se desaceleran con respecto a 2005: el Impuesto sobre Primas de Seguros pierde un punto (del 6,6 al 5,6 por ciento), los Impuestos sobre el Tráfico Exterior 9 puntos (del 18,4 al 9,4 por ciento), y el resto de conceptos cae un 38,5 por ciento.

Cuadro 5.14

EVOLUCIÓN DE LA RECAUDACIÓN POR IMPUESTOS INDIRECTOS

	2002		2003	2004	2005	2006
	Con trib. cedidos	Sin trib. cedidos				
Ingresos tributarios totales IVA	36.913	36.913	40.580	44.507	49.870	54.652
	6,5%		9,9%	9,7%	12,0%	9,6%
<i>IVA Importación</i>	10.724	10.724	11.594	12.669	9.709	8.647
	0,4%		8,1%	9,3%	-23,4%	-10,9%
· Importaciones terceros países	5.613	5.613	6.068	6.684	7.487	8.596
	0,2%		8,1%	10,1%	12,0%	14,8%
· Operaciones Asimiladas	5.111	5.111	5.526	5.986	2.222	51
	0,5%		8,1%	8,3%	-62,9%	-97,7%
<i>IVA Operaciones Interiores</i>	26.189	26.189	28.986	31.838	40.161	46.005
	9,2%		10,7%	9,8%	26,1%	14,6%
<i>IVA bruto Operaciones Interiores</i>	42.158	42.158	47.479	51.431	61.102	71.071
	9,0%		12,6%	8,3%	18,8%	16,3%
· Regimen General y Simplificado	18.210	18.210	20.227	21.997	24.329	27.029
	2,2%		11,1%	8,7%	10,6%	11,1%
· Grandes Empresas	18.440	18.440	20.894	22.632	25.664	30.068
	8,6%		13,3%	8,3%	13,4%	17,2%
· Exportadores	3.796	3.796	4.143	4.722	8.870	11.613
	7,6%		9,2%	14,0%	87,8%	30,9%
· Otros ingresos	1.713	1.713	2.215	2.080	2.240	2.361
	404,0%		29,3%	-6,1%	7,7%	5,4%
<i>Devoluciones</i>	-15.969	-15.969	-18.494	-19.593	-20.940	-25.066
	8,7%		15,8%	5,9%	6,9%	19,7%
· <i>IVA Anual</i>	-7.137	-7.137	-7.871	-8.686	-9.955	-12.578
	16,1%		10,3%	10,4%	14,6%	26,3%
· <i>IVA Mensual - Exportadores</i>	-7.511	-7.511	-9.167	-9.356	-9.474	-10.966
	3,2%		22,1%	2,1%	1,3%	15,7%
· <i>Ajustes con País Vasco</i>	-1.057	-1.057	-1.163	-1.241	-1.213	-1.209
	5,6%		10,0%	6,7%	-2,3%	-0,3%
· <i>Ajustes con Navarra</i>	-263	-263	-293	-310	-298	-313
	2,2%		11,1%	5,8%	-3,6%	5,0%
Ingresos tributarios totales IIEE	17.340	16.150	16.853	17.514	18.022	18.602
	4,6%		4,3%	3,9%	2,9%	3,2%
· Alcohol y Bebidas derivadas	810	810	815	842	900	914
	4,0%		0,6%	3,4%	6,8%	1,6%
· Cerveza	208	208	229	233	243	279
	5,0%		10,1%	1,9%	4,3%	14,9%
· Productos Intermedios	17	17	18	18	18	21
	1,2%		8,2%	0,7%	-1,1%	13,8%
· Hidrocarburos	9.505	9.505	9.790	10.123	10.210	10.414
	2,8%		3,4%	3,4%	0,9%	2,0%
· Labores del Tabaco	4.919	4.919	5.243	5.487	5.792	6.000
	9,9%		6,6%	4,7%	5,6%	3,6%
· Determinados Medios de Transporte	1.189	0	0	1	4	1
	-1,2%					
· Electricidad	692	692	759	809	855	973
	5,1%		9,7%	6,7%	5,7%	13,9%
Impuesto sobre las Primas de Seguros	1.004	1.004	1.126	1.233	1.314	1.387
	14,3%		12,2%	9,5%	6,6%	5,6%
Impuestos sobre Tráfico Exterior	922	922	1.019	1.231	1.458	1.595
	-3,2%		10,5%	20,8%	18,4%	9,4%
Resto conceptos Cap. II	34	34	24	29	41	25
	-13,1%		-28,9%	17,6%	44,5%	-38,5%
TOTAL CAPÍTULO II IMP. INDIRECTOS	56.213	55.025	59.602	64.514	70.706	76.261
	5,8%		8,1%	8,2%	9,6%	7,9%

Corregidos de los factores enumerados en el cuadro 5.2, los impuestos indirectos homogéneos crecen un 8,7 en 2006, 6 décimas menos que en 2005 (9,3 por ciento) y 1,5 puntos por encima del consumo privado nominal de 2006 (7,2 por ciento, gráfico 5.8).

La recaudación del Estado por el Capítulo II ascendió en 2006 a 49.191 millones de euros, 76.260 millones que se ingresaron en las distintas Delegaciones de la Agencia Tributaria y -27.069 millones de ingresos netos negativos de la Dirección General del Tesoro (cuadro 5.15).

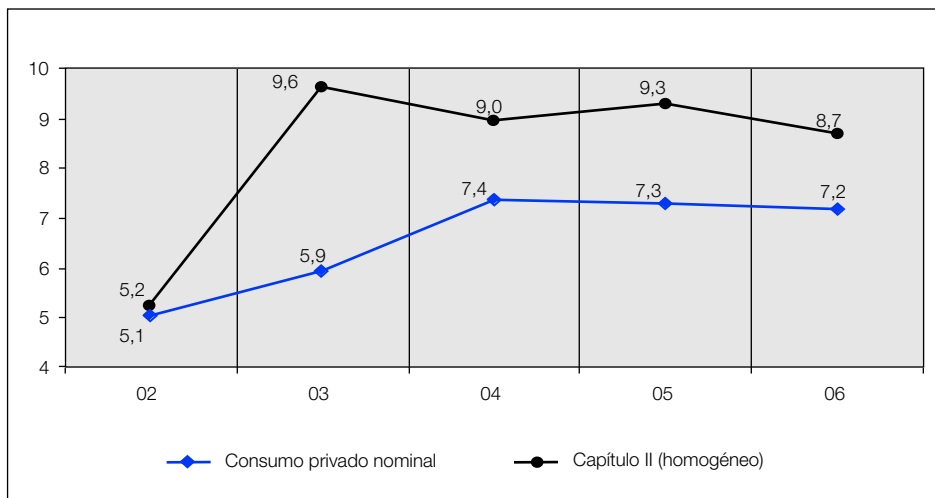
Cuadro 5.15

RECAUDACIÓN PRESUPUESTARIA DEL ESTADO DEL AÑO 2006
DISTRIBUIDA POR COMUNIDADES AUTÓNOMAS.
CAPÍTULO II - IMPUESTOS INDIRECTOS
(Millones de euros)

	IVA	Imp. Espe.	Tráf. Ext.	P. Seguros	Otros	Total
Andalucía	3.821	609	68	15	0	4.514
Aragón	1.208	6	37	7	0	1.257
Asturias	818	109	3	0	0	930
Baleares	604	16	1	68	0	689
Canarias	12	49	32	14	0	107
Cantabria	586	50	60	0	0	696
Castilla y León	1.243	55	9	0	0	1.307
Castilla-La Mancha	852	239	10	2	0	1.103
Cataluña	13.451	1.333	707	376	0	15.869
Extremadura	221	8	1	0	0	230
Galicia	1.761	51	97	1	0	1.911
Madrid	24.202	15.340	155	864	13	40.575
Murcia	597	123	14	0	0	734
Navarra	-127	72	4	0	0	-51
País Vasco	143	319	67	23	1	552
La Rioja	207	15	1	0	0	223
Valencia	5.048	204	330	16	0	5.598
Ceuta	0	2	0	0	5	7
Melilla	2	1	0	0	6	9
Total Delegaciones	54.650	18.602	1.595	1.387	25	76.260
D.G. Tesoro	-18.637	-8.432	0	0	0	-27.069
TOTAL	36.013	10.171	1.595	1.387	25	49.191

Gráfico 5.8

TASA DE VARIACIÓN HOMOGÉNEA. CAPÍTULO II VS. CONSUMO PRIVADO NOMINAL



3.2. IMPUESTO SOBRE EL VALOR AÑADIDO

Los ingresos tributarios totales del Impuesto sobre el Valor Añadido ascienden a 54.652 millones de euros en 2006 (cuadro 5.14), con un incremento del 9,6 por ciento, lo que supone una desaceleración de 2,4 puntos respecto al ritmo alcanzado el año anterior (12,0 por ciento, la tasa más alta de los últimos siete años). El comportamiento de los ingresos totales viene determinado por la unión de dos flujos:

- El mayor dinamismo de los ingresos brutos con un crecimiento del 12,6 por ciento, más de dos puntos superior al del año anterior y el mayor desde el año 2000, apoyado en la buena evolución del gasto final sujeto a IVA (8,7 por ciento). Buena parte del dinamismo nominal del gasto se debe a la tendencia alcista de los precios. Al igual que en años anteriores, el componente más dinámico es el gasto en vivienda nueva de los hogares y los no residentes (16,7 por ciento), que gana peso sobre el total (representa el 19,8 por ciento en 2006) en detrimento del gasto en bienes y servicios de los hogares, si bien es este componente el único que acelera su ritmo de crecimiento respecto al registrado en 2005 (6,0 por ciento en 2006 frente al 5,2 por ciento de 2005).
- El notable incremento de las devoluciones, que alcanzan una tasa del 19,7 por ciento, 13 puntos superior a la de 2005 y, al igual que ocurre

con los ingresos brutos, la mayor de los últimos seis años. Este fuerte aumento se produce tanto en las devoluciones asociadas al IVA anual (26,3 por ciento en 2006 frente al ya elevado 14,6 por ciento de 2005), como en las devoluciones de IVA mensual (15,7 por ciento frente al 1,3 por ciento). En el primer caso, la causa principal del aumento es la subida del precio del petróleo en 2005 que incidió en la elevación de los costes energéticos y por lo tanto en el IVA soportado ese año, lo que supuso un aumento del importe de las solicitudes de devolución del ejercicio 2005, cuya mayor parte se realizan en 2006. De forma adicional, en el IVA mensual se recoge el efecto del repunte al alza de las exportaciones en 2006. A estos factores se suma el elevado grado de realización de las devoluciones de IVA anual (el 95,1 por ciento de las devoluciones viables, porcentaje dos puntos superior al alcanzado el ejercicio anterior y el mayor desde 2000).

Para obtener una magnitud homogénea de la recaudación por IVA, se incorporan los ajustes recogidos en el cuadro 5.2. La recaudación por IVA en 2005 se vio minorada por la entrada en vigor en abril de dicho año del RD 87/2005 que establecía la deducibilidad instantánea en la misma autoliquidación de las cuotas a ingresar por operaciones asimiladas a la importación, lo que implicó una pérdida de ingresos por IVA Importación de 4.654 millones de euros, de los cuales se recuperaron 3.883 millones (aproximadamente el 83 por ciento) vía mayores ingresos por IVA de grandes empresas y exportadores. La diferencia (771 millones no recaudados en 2005 por el cambio en la tributación de operaciones asimiladas a la importación) se suma a la recaudación de 2005 para obtener una comparación homogénea con la recaudación de 2004. Para homogeneizar la recaudación de 2005 con la de 2006, se minora la primera en -361 millones de euros correspondientes a los ingresos de enero a abril no afectados por el cambio normativo y obtenidos como la diferencia entre el ajuste aplicado a la recaudación por IVA importación (-2.155 millones de euros) parcialmente compensado por el correspondiente ajuste sobre la recaudación por IVA operaciones interiores (1.793 millones de euros). Por último, se sustituyen las devoluciones realizadas (con retrasos o adelantos muy variables) por otras «teóricas», asociadas a un patrón fijo de ejecución mensual (campaña tipo). Corrigiendo los efectos del cambio de sistema de liquidación de operaciones asimiladas y de los distintos grados de ejecución de las devoluciones en 2005 y 2006, la desaceleración de 2,4 puntos de los ingresos netos por IVA se reduce a 0,8 puntos: el IVA neto homogéneo crece un 10,8 por ciento en 2006 frente al 11,6 por ciento de 2005.

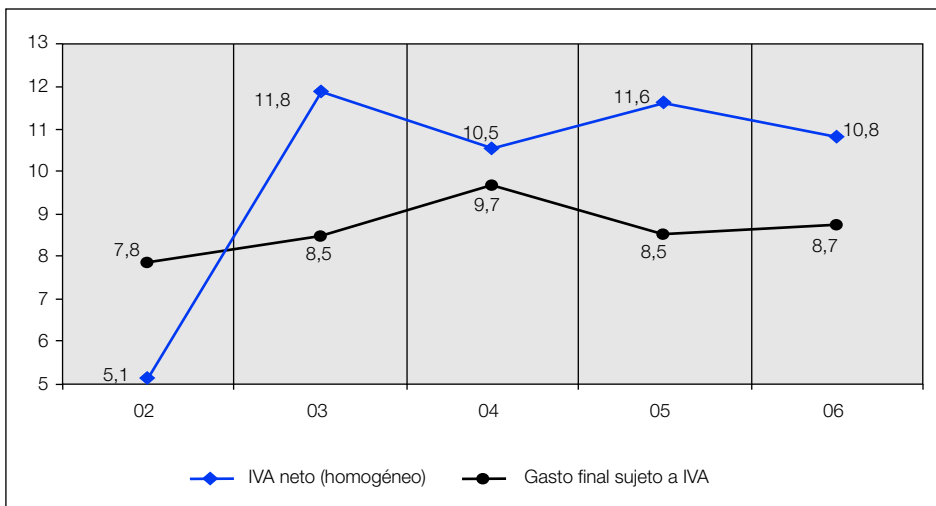
La recaudación líquida por IVA Importación asciende a 8.647 millones de euros en 2006 (cuadro 5.14), con un descenso de un -10,9 por ciento respecto a 2005. Esta tasa está aún influida por el cambio del mecanismo de tributación por operaciones asimiladas a la importación introducido en abril de 2005 (mayo en caja), que implicó un trasvase de la recaudación desde el IVA Importación de operaciones asimiladas al IVA Operaciones Interiores. De ahí que el IVA operacio-

Cuadro 5.16

TASAS DE VARIACIÓN HOMOGÉNEAS EN EL IVA

	% 2002	% 2003	% 2004	% 2005	% 2006
IVA Importación	0,4	8,1	13,8	13,9	14,5
IVA Operaciones Interiores	7,2	13,4	9,3	10,7	10,1
TOTAL IVA	5,1	11,8	10,5	11,6	10,8

Gráfico 5.9

CRECIMIENTOS (%) RECAUDACIÓN Y BASE GRAVADA EN EL IVA

nes asimiladas registre una caída del -97,7 por ciento, mientras que el IVA importación de terceros países aumenta el 14,8 por ciento (casi 3 puntos por encima a la tasa de 2005). Corrigiendo los efectos de los cambios en los sistemas de liquidación, el IVA importación homogéneo aumenta un 14,5 por ciento en 2006, crecimiento muy cercano al de su Base Imponible homogénea (importación de bienes no energéticos de terceros países, 14,8 por ciento).

Los ingresos tributarios totales por IVA operaciones interiores ascienden a 46.005 millones de euros en 2006 (cuadro 5.14) con un crecimiento del 14,6 por ciento, desacelerándose 11,5 puntos respecto al ritmo del año anterior. Esta desaceleración es fruto del menor avance de los ingresos brutos (influido por la modificación en 2005 del mecanismo de tributación de las cuotas deducibles por operaciones asimiladas a la importación) y del incremento de las devoluciones.

Así, los ingresos brutos crecen un 16,3 por ciento (18,8 por ciento en 2005), pero lo más destacable es el intenso crecimiento de las devoluciones (19,7 por ciento), 13 puntos superior a la de 2005 y la mayor de los últimos seis años.

Por componentes, destacan los crecimientos del IVA bruto de Exportadores (30,9 por ciento, 87,8 en 2005) y Grandes Empresas (17,2 por ciento, 13,4 del año anterior), aunque están afectados por el cambio de tributación del IVA por operaciones asimiladas. También presenta un fuerte crecimiento el IVA bruto de PYMES (Régimen General y Simplificado, 11,1 por ciento), en línea con el crecimiento de las ventas interiores sujetas y no exentas. Tan sólo los otros ingresos muestran una tasa algo más moderada (5,4 por ciento).

Eliminando los efectos del RD 87/2005 por el que se modifica la tributación de las operaciones asimiladas y ajustando la realización de las devoluciones a las de una campaña tipo, se obtiene la recaudación de IVA Operaciones Interiores neto homogéneo que presenta un crecimiento del 10,1 por ciento, con desaceleración (seis décimas) notablemente inferior a la de los ingresos netos sin homogeneizar.

Las devoluciones realizadas registran un fuerte incremento y tras dos años de ritmos moderados ascienden en 2006 a 25.066 millones de euros, con una tasa del 19,7 por ciento, la más alta desde el año 2000. Las devoluciones de IVA anual representan el 50,2 por ciento del total y ascienden a 12.578 millones de euros, con un aumento del 26,3 por ciento, lo que supone un incremento de casi 12 puntos respecto a la tasa del año anterior. De ellas, 10.958 millones (el 87,1 por ciento) corresponden al ejercicio 2005. Las devoluciones de IVA Mensual alcanzan los 10.966 millones de euros (representan el 43,7 por ciento del total) con un crecimiento del 15,7 por ciento que contrasta con el bajo ritmo de 2005 (1,3 por ciento) en línea con la notable expansión de las exportaciones. La mayor parte corresponden a devoluciones del ejercicio 2006 (8.798 millones, el 80,2 por ciento del total realizado), mientras que las devoluciones finales del ejercicio 2005 representan el 18,9 por ciento y alcanzan los 2.068 millones de euros. Por último, los ajustes fiscales de IVA con el País Vasco y Navarra suman 1.209 y 313 millones de euros, respectivamente, con tasas del -0,3 por ciento y 5,0 por ciento.

La desviación presupuestaria de los ingresos totales de IVA en 2006 se eleva a 4.607 millones de euros, con un grado de cumplimiento del 109,2 por ciento, como resultado de un IVA bruto que supera en 6.952 millones de euros el valor presupuestado (el gasto final sujeto a IVA se proyectó en el Presupuesto con una desaceleración superior a un punto, y finalmente se ha acelerado dos décimas), desviación que queda minorada por 2.345 millones de devoluciones realizadas superiores a las previstas debido a un importe de solicitudes mayor que el proyectado y al elevado porcentaje de realización (que en el caso del IVA Anual superó en más de un punto el correspondiente a una campaña tipo).

3.3. IMPUESTOS ESPECIALES

Los ingresos tributarios totales por Impuestos Especiales suman 18.602 millones de euros en 2006 y mantienen la misma tónica de moderación que el año anterior con un aumento del 3,2 por ciento (cuadro 5.14), debido a la ligera recuperación de hidrocarburos (2,0 por ciento, por la práctica estabilidad del tipo efectivo y el moderado incremento del consumo), y los comportamientos más acelerados de electricidad (13,9 por ciento, por las revisiones al alza de precios) y en menor medida dado su peso sobre el total, de Cerveza (14,9 por ciento, por la subida del tipo impositivo de finales de 2005 que se traslada a 2006 en términos de caja), minorados por los menores incrementos registrados en tabacos (3,6 por ciento) y alcoholes (1,6 por ciento) por el descenso en sus consumos y el impacto de las bajadas de precios en los primeros meses del año en el tabaco.

Las devoluciones ascienden en 2006 a 390 millones de euros, de las que 223 millones (el 79,4 por ciento) corresponden a ajustes fiscales con los territorios forales, y el resto (167 millones) son devoluciones gestionadas por la Agencia.

Aplicando a la recaudación bruta los ajustes que se detallan en el cuadro 5.2, el crecimiento homogéneo de los Impuestos Especiales (cuadro 5.17 y gráfico 5.10), es dos décimas superior al ritmo de 2005 (3,2 por ciento frente a 3,0 por ciento), debido a los moderados crecimientos homogéneos con mayor peso sobre el total: el I.E. de Hidrocarburos (54,1 por ciento del total de ingresos homogéneos por Impuestos Especiales) registra una tasa del 2,0 por ciento, y el I.E. sobre Labores del Tabaco (con un peso sobre el total del 33,2 por ciento) crece a una tasa del 3,6 por ciento. Todos los conceptos impositivos presentan evoluciones en la recaudación homogénea iguales o muy similares a las de los ingresos totales.

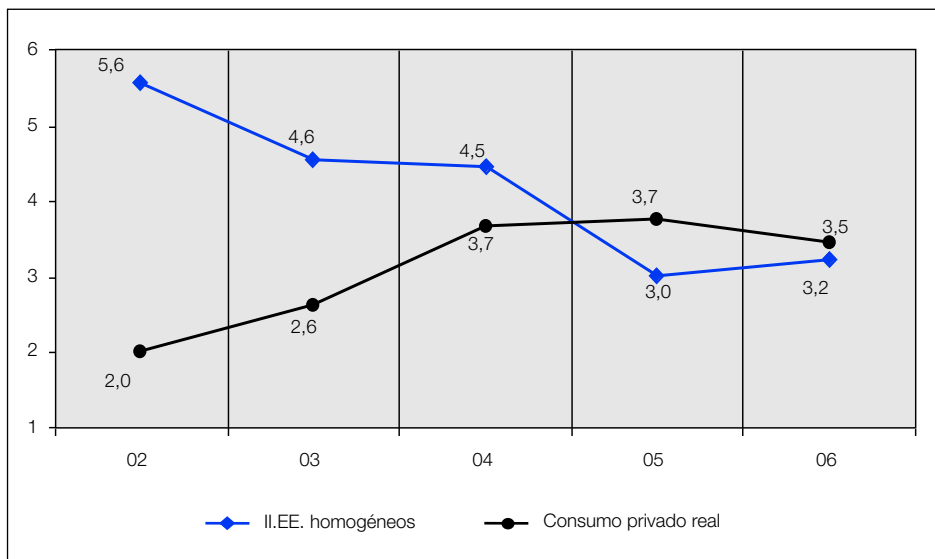
Cuadro 5.17

TASAS DE VARIACIÓN HOMOGÉNEAS EN LOS IMPUESTOS ESPECIALES

	% 2002	% 2003	% 2004	% 2005	% 2006
Alcohol y Bebidas derivadas	4,0	0,6	3,4	6,8	1,6
Cerveza	5,0	10,1	1,8	4,3	14,9
Hidrocarburos	2,8	3,0	3,4	0,9	2,0
Labores del Tabaco	10,3	6,7	6,3	5,7	3,6
Electricidad	5,1	9,7	6,7	5,7	13,9
TOTAL IMPUESTOS ESPECIALES	5,6	4,6	4,5	3,0	3,2

Gráfico 5.10

**TASAS DE VARIACIÓN HOMOGÉNEAS IIEE VS.
CONSUMO PRIVADO REAL**



Los ingresos totales por el Impuesto Especial sobre Alcohol y Bebidas Derivadas han alcanzado en 2006 los 914 millones de euros (cuadro 5.14), con un crecimiento del 1,6 por ciento, tasa inferior en más de cinco puntos a la alcanzada en 2005, debido al descenso de las salidas a consumo. Los ingresos homogéneos crecen a igual tasa que los totales (1,6 por ciento, cuadro 5.17), al no haber factores de la homogeneización diferentes a los del año anterior. La incidencia de la subida legal de los tipos impositivos en septiembre de 2005 se traslada en su práctica totalidad al año 2006 en términos de caja (los ingresos se realizan con un retraso de tres meses respecto al devengo), pudiendo explicar la distinta evolución de ingresos homogéneos y consumo fiscal.

Los ingresos totales por el Impuesto Especial sobre la Cerveza ascienden a 279 millones de euros en 2006 (cuadro 5.14), con un incremento respecto al año anterior del 14,9 por ciento superior en más de diez puntos y medio al del ejercicio anterior, debido al aumento del consumo en un 3,6 por ciento (salidas físicas desde depósitos fiscales) y al efecto de la revisión de la tarifa a finales de 2005 que se traslada a 2006 en términos de caja, por lo que el tipo impositivo se incrementa en torno al 10 por ciento. Este aumento de los tipos impositivos legales ha originado un desplazamiento hacia el consumo de cervezas de baja graduación alcohólica que están gravadas a tipos impositivos inferiores. Los ingresos homogéneos coinciden con los totales (14,9 por ciento).

Los ingresos totales del Impuesto Especial sobre Hidrocarburos suman en 2006 10.414 millones de euros (cuadro 5.14), lo que supone una moderada recuperación frente al crecimiento registrado el año anterior (2,0 por ciento frente al 0,9 por ciento de 2005, la tasa más baja desde 1997). Esta evolución se debe a la práctica estabilidad del tipo efectivo (-0,3 por ciento) influido por un menor consumo de gasóleo bonificado (por factores climáticos) y al efecto positivo de los ajustes forales, mientras que el consumo fiscal de carburantes aumenta de forma muy leve su ritmo. Esta es la figura tributaria de mayor peso sobre los ingresos totales por Impuestos Especiales (representa el 56 por ciento en 2006). Los consumos de carburantes en territorio común alcanzaron la cifra de 41.003 millones litros en 2006, con un moderado incremento respecto a la tasa registrada el año anterior (1,7 por ciento frente a 1,4 por ciento). El consumo de la gasolina sin plomo de 95 l.O. muestra un leve ascenso (1,8 por ciento) mientras que la variedad de 98 l.O. sufre, un año más, una importante caída (-44,5 por ciento), de forma que el consumo total de gasolinas sin plomo frena ligeramente su descenso respecto a 2005 (-5,8 por ciento, frente a -7,2 por ciento). Por su parte el consumo de gasóleo de automoción congela su ritmo (5,4 por ciento, 5,0 por ciento el año anterior) mientras que los gasóleos bonificados de uso agrícola y de calefacción descienden un -1,9 por ciento en un año con un invierno más benigno. El continuo proceso de desplazamiento de la demanda de carburantes desde gasolinas a gasóleos (dieselización) afecta a la evolución del tipo medio efectivo del impuesto, ya que los gasóleos se gravan a un tipo impositivo que es casi la mitad del fijado para las gasolinas. Además, por séptimo año consecutivo no se ha actualizado la tarifa del impuesto por el incremento del IPC previsto, lo que provoca la práctica estabilidad del tipo medio efectivo (-0,3 por ciento). El Impuesto Especial sobre Hidrocarburos se distribuye por tipo de carburante en 2006 en la siguiente proporción: las cuotas impositivas asociadas al gasóleo de automoción aportan el 66 por ciento del total de la recaudación, las gasolinas sin plomo el 28 por ciento, y los gasóleos bonificados (de uso agrícola y de calefacción) el 6 por ciento.

Los ingresos totales por el Impuesto Especial sobre Labores del Tabaco ascienden a 6.000 millones de euros en 2006 (cuadro 5.14), con un crecimiento del 3,6 por ciento, lo que supone una desaceleración de dos puntos respecto a la tasa del año anterior. La estabilidad del precio medio de la cajetilla, unida al descenso del consumo, son los factores que explican la desaceleración de los ingresos recaudados por esta figura impositiva. En los primeros meses de 2006 se producen dos subidas de los tipos impositivos: la primera (en enero) supone la actualización de un punto del tipo proporcional, hasta el 55,95 por ciento y del tipo específico hasta 6,20 euros por cada 1.000 cigarrillos y la segunda (en febrero) que conlleva una subida adicional del tipo proporcional hasta el 57 por ciento y de dos puntos en el tipo específico (8,20 euros por cada 1.000 cigarrillos). Adicionalmente, en noviembre se introduce un tipo mínimo de 70 euros por cada 1.000 cigarrillos si las cuotas del tipo proporcional y específico no alcanzan la citada cantidad (medida orientada a des-

incentivar el desplazamiento del consumo hacia cajetillas de bajo coste). Estas subidas impositivas contrarrestan en parte el impacto de las bajadas de precios por parte de las tabaqueras en los primeros meses del año, de forma que el precio medio de la cajetilla se mantiene estable, estabilidad que es fruto del descenso del -1,0 por ciento en el tabaco rubio (con precio medio en 2006 de 2,24 euros), y del incremento en un 6,3 por ciento en el negro (con un precio medio de 2,17 euros), de forma que se acentúa el proceso de estrechamiento del diferencial de precios entre los dos tipos de tabaco. El continuo aumento del peso del tabaco rubio y su mayor precio medio provocan el incremento de la participación de las cuotas impositivas de los cigarrillos rubios en el total (en 2006 representan el 89 por ciento de la recaudación por cajetillas de tabaco). Por su parte, el número de cajetillas de cigarrillos que salieron en 2006 de depósito fiscal ascendió a 4.497 millones, lo que implica un descenso del -2,0 por ciento respecto a la tasa de 2005 por la entrada en vigor de la Ley del Tabaco, que desincentiva su consumo por motivos sanitarios. Por tipo de labores, se acentúa el descenso del consumo de tabaco negro (-17,3 por ciento), mientras que el de tabaco rubio mantiene un ritmo estable (0,4 por ciento). Para obtener los ingresos homogéneos es necesario añadir a la recaudación neta la ingresada a través de depósitos fiscales forales (390 millones de euros en 2006), corrección que no afecta este año a la tasa de crecimiento del Impuesto Especial sobre el Tabaco homogéneo (3,6 por ciento).

Los ingresos totales por el Impuesto Especial sobre la Electricidad ascienden a 973 millones de euros en 2006 (cuadro 5.14), con un crecimiento del 13,9 por ciento. Este fuerte ritmo (más de ocho puntos superior al alcanzado en 2005) se debe a las revisiones del precio medio del Kwh de principios y mediados de año, que elevan su tasa en un 10,4 por ciento, ya que el consumo se desacelera con respecto al año anterior (3,1 por ciento, frente al 4,4 por ciento de 2005).

La desviación presupuestaria de los ingresos totales por Impuestos Especiales asciende a 688 millones de euros menos de los previstos (con un grado de cumplimiento presupuestario del 96,4 por ciento), la mayor desviación negativa de los últimos nueve años. Por conceptos, las principales diferencias se presentan en el Impuesto Especial sobre Labores de Tabaco (-362 millones) por los menores precios registrados respecto a los proyectados, y en el Impuesto Especial de Hidrocarburos (-292 millones), debido a consumos inferiores a los previstos.

3.4. IMPUESTO SOBRE PRIMAS DE SEGUROS

Por el Impuesto sobre las Primas de Seguros se han recaudado 1.387 millones de euros (cuadro 5.14), un 5,6 por ciento más que en 2005, la misma tasa de variación registrada por su base imponible (valorada en 23.118 millones de euros en 2006).

3.5. TRÁFICO EXTERIOR

La recaudación de los impuestos que gravan el Tráfico Exterior (recursos propios de la Unión Europea) ha ascendido en 2006 a 1.595 millones de euros (cuadro 5.14) un 9,4 por ciento más que en 2005. Por componentes, los ingresos de la Tarifa Exterior Común (1.536 millones, 96,3 por ciento del total) aumentan un 12,1 por ciento (18,7 por ciento en 2005), mientras que los ingresos por Exacciones Agrícolas suman 59 millones de euros con un descenso del 32,8 por ciento.

4. TASAS Y OTROS INGRESOS

La recaudación de este capítulo presupuestario fue de 3.261 millones de euros en 2006 (cuadro 5.18), con una caída del 36,3 por ciento respecto al año anterior. La parte gestionada por la Agencia Tributaria ascendió a 1.523 millones de euros en 2006, con un crecimiento del 11,3 por ciento que supone una desaceleración de casi ocho puntos respecto a 2005, debida esencialmente a la caída en un -5,1 por ciento de las tasas distintas de las del juego y radioeléctrica por comparación con su fuerte subida en 2005 por el impulso de las tasas de expedición de tarjetas de identidad para extranjeros tras el proceso de regularización. La tasa sobre el uso del dominio público radioeléctrico recaudó 351 millones de euros en 2006, un 44,4 por ciento más por el ingreso de 73 millones de una empresa de telefonía móvil que no había liquidado esta tasa con anterioridad (14,4 por ciento de aumento sin este efecto). Una vez superado el efecto de la modificación del régimen sancionador introducida por la nueva Ley General Tributaria, las sanciones tributarias crecen un 17,0 por ciento en 2006 (54,5 por ciento en 2005 por el traslado de ingresos a ese año que supuso la entrada en vigor de la nueva normativa) y el recargo de apremio y otros ingresos un 20,1 por ciento (frente al -7,0 por ciento de 2005). Los intereses de demora caen, sin embargo, un -5,4 por ciento por el crecimiento de los intereses de demora negativos (abonados a los contribuyentes).

Con los ajustes que figuran en el cuadro 5.2, la tasa homogénea del Capítulo III tributario crece un 5,0 por ciento en 2006. En el gráfico 5.11 se pueden apreciar los crecimientos homogéneos de los últimos años.

Finalmente, los ingresos no tributarios del Capítulo III (precios públicos y otros ingresos) se elevaron a 1.738 millones de euros en 2006, con una caída del 53,7 por ciento respecto al año anterior (cuadros 5.9 y 5.18), por los descensos que experimentaron los ingresos por diferencias de cambio (1.121 millones menos que en 2005) y por diferencias entre los valores de reembolso y de emisión de la Deuda Pública (otros 1.029 millones menos).

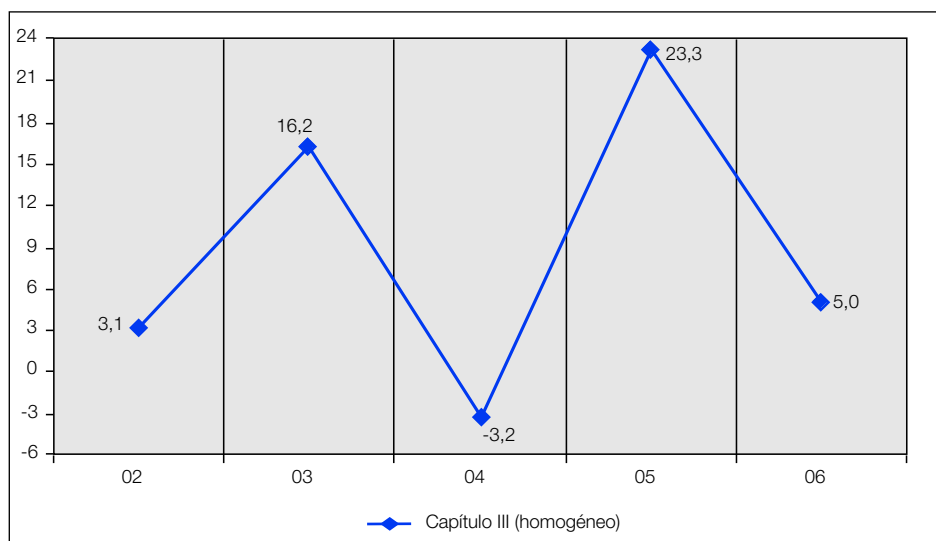
Cuadro 5.18

EVOLUCIÓN DE LA RECAUDACIÓN EN EL CAPÍTULO III: TASAS, PRECIOS PÚBLICOS Y OTROS INGRESOS

	2002		2003	2004	2005	2006
	Con trib. cedidas	Sin trib. cedidas				
Total Capítulo III	3.390	3.111	4.074	4.663	5.122	3.261
	28,2%		31,0%	14,5%	9,9%	-36,3%
Ingresos Tributarios	1.525	1.246	1.208	1.153	1.368	1.523
	-4,1%		-3,0%	-4,6%	18,7%	11,3%
· Tasas de juego	291	12	10	13	15	21
	-2,1%		-21,1%	33,7%	17,9%	36,9%
· Tasa radioeléctrica	454	454	245	227	243	351
	-7,9%		-46,0%	-7,6%	7,3%	44,4%
· Otras tasas	300	300	380	399	529	502
	5,2%		26,6%	5,0%	32,6%	-5,1%
· Recargo de apremio y otros	217	217	257	261	243	291
	-6,6%		18,7%	1,3%	-7,0%	20,1%
· Intereses de demora	152	152	191	144	169	160
	-13,5%		25,3%	-24,4%	17,3%	-5,4%
· Sanciones Tributarias	110	110	125	109	168	197
	3,8%		13,0%	-12,6%	54,5%	17,0%
Ingresos no Tributarios	1.865	1.865	2.865	3.510	3.755	1.738
	76,8%		53,7%	22,5%	7,0%	-53,7%

Gráfico 5.11

CRECIMIENTO (%) DE LA RECAUDACIÓN EN TASAS Y OTROS INGRESOS TRIBUTARIOS



La desviación presupuestaria de los ingresos totales del Capítulo III ha sido de 963 millones de euros en 2006 (cuadro 5.3), desviación que se concentra principalmente en los ingresos no tributarios.

5. TRANSFERENCIAS CORRIENTES

El cuadro 5.19 muestra la evolución del Capítulo IV-Transferencias Corrientes, en los últimos cinco años.

Cuadro 5.19

EVOLUCIÓN DE LOS INGRESOS PRESUPUESTARIOS DEL ESTADO EN EL CAPÍTULO IV: TRANSFERENCIAS CORRIENTES (Millones de euros)

	2002	2003	2004	2005	2006
Recaudación	4.960,4	5.397,1	5.586,0	5.637,7	5.929,6
% Variación n/n-1	-16,8	8,8	3,5	0,9	5,2

Como puede apreciarse, los ingresos aumentaron entre 2005 y 2006 en 292,9 millones de euros (5,2 por ciento). Este incremento se explica fundamentalmente por mayores ingresos en Transferencias Corrientes de:

- Seguridad Social por 5,3 millones de euros.
- Entes Públicos por 44,1 millones de euros, explicado por los mayores ingresos de Loterías y Apuestas del Estado por 78,5 millones de euros parcialmente compensados con menores ingresos de resto por 34,4 millones de euros.
- CCAA y CCLL por 209,4 millones de euros.
- Exterior y otras por 41,0 millones de euros.

Estos mayores ingresos se han visto parcialmente compensados con menores ingresos en Transferencias Corrientes de OOAA por 6,9 millones de euros. En el cuadro 5.20 se muestra la estructura de este Capítulo en 2006.

Cuadro 5.20

ESTRUCTURA DE LAS TRANSFERENCIAS CORRIENTES EN 2006 (Millones de euros)

	Recaudación 2006	% Variación n/n-1
Transferencias corrientes de OOAA	715,5	-1,0
Transferencias corrientes de la Seguridad Social	142,9	3,8
Loterías y Apuestas del Estado	2.369,2	3,4
Otras transferencias de EEPP	28,2	-54,9
Transferencias corrientes de CCAA y CCLL	2.481,6	9,2
Transferencias corrientes del exterior y otras	192,2	27,1
TOTAL	5.929,6	5,2

Respecto a los ingresos por Transferencias Corrientes de EEPP, destacan por su importancia las procedentes de Loterías y Apuestas del Estado. El cuadro 5.21 presenta la evolución de estos ingresos.

Cuadro 5.21

EVOLUCIÓN DE LOS INGRESOS POR LOTERÍAS Y APUESTAS DEL ESTADO (Millones de euros)

	2002	2003	2004	2005	2006
Recaudación	2.075,0	2.375,0	2.403,5	2.290,1	2.369,2
% Variación n/n-1	11,4	14,5	1,2	-4,7	3,4

En relación a los ingresos por Transferencias Corrientes de CCAA y CCLL, la práctica totalidad del importe correspondió a las CCAA ya que el procedente de las CCLL fue inapreciable. El cuadro 5.22 presenta la evolución de los ingresos que afluyeron desde las CCAA. Los ingresos aumentaron 209,4 millones de euros, debido a mayores ingresos procedentes del País Vasco por 173,7 millones de euros y los procedentes de otras CCAA por 35,7 millones de euros, explicado estos últimos por Fondo de Suficiencia, por Compensación C.A. Canarias al Estado por la supresión del IGTE y por otras CCAA por importe de 13,8, 28,4 y -6,5 millones de euros respectivamente.

Cuadro 5.22

**EVOLUCIÓN DE LOS INGRESOS POR TRANSFERENCIAS
DE COMUNIDADES AUTÓNOMAS**
(Millones de euros)

	2002	2003	2004	2005	2006
País Vasco	1.040,4	1.130,7	1.240,2	1.316,5	1490,2
Navarra	446,9	450,7	447,4	447,4	447,4
Otras CC.AA.	659,9	598,9	498,3	508,2	543,9
TOTAL	2.147,2	2.180,2	2.185,9	2.272,1	2.481,5
% Variación n/n-1	20,5	1,5	0,3	3,9	9,2

Finalmente, señalar que el incremento en los ingresos procedentes de Transferencias Corrientes del Exterior y otras (41,0 millones de euros) se debió, fundamentalmente al aumento de Otras transferencias Corrientes del Exterior por 55,9 millones de euros y a la disminución de transferencias de la UE por 14,9 millones de euros.

6. INGRESOS PATRIMONIALES

El cuadro 5.23 muestra la evolución del Capítulo V-Ingresos patrimoniales, en los últimos cinco años.

Cuadro 5.23

**EVOLUCIÓN DE LOS INGRESOS PRESUPUESTARIOS DEL ESTADO
EN EL CAPÍTULO V: INGRESOS PATRIMONIALES**
(Millones de euros)

	2002	2003	2004	2005	2006
Recaudación	4.972,9	2.895,9	2.513,1	1.511,8	2.052,7
% Variación n/n-1	-19,4	-41,8	-13,2	-39,8	35,8

Los ingresos aumentaron 540,9 millones de euros (35,8 por ciento) en 2006. Este incremento se explica, fundamentalmente, por mayores ingresos en:

- «Dividendos y participación en beneficios del Banco de España» cuyos ingresos pasaron de 738,1 millones de euros en 2005 a 1.226,2 millones de euros en 2006, aumentando, por tanto, en 488,1 millones de euros (66,1 por ciento).

- «Otros dividendos y participaciones en beneficios» que pasa de 58,3 millones de euros en 2005 a 88,3 millones de euros en 2006, aumentando 30,0 millones de euros (51,5 por ciento).
- «Rendimientos de la cuenta del Tesoro Público en el Banco de España» cuyos ingresos pasaron de 291,9 millones de euros en 2005 a 400,4 millones de euros en 2006, aumentando por tanto en 108,5 millones de euros (37,2 por ciento).
- «Intereses de c/c en bancos e instituciones financieras» cuyos ingresos pasaron de 112,2 millones de euros en 2005 a 133,0 millones de euros en 2006, aumentando 20,8 millones de euros (18,5 por ciento).
- «Otros ingresos patrimoniales» cuyos ingresos pasaron de 8,0 millones de euros en 2005 a 29,6 millones de euros en 2006, aumentando 21,6 millones de euros (270,0 por ciento).

Estos incrementos se compensan con menores ingresos en:

- «Intereses de anticipos y préstamos concedidos» cuyos ingresos pasaron de 303,4 millones de euros en 2005 a 175,1 millones de euros en 2006, disminuyendo por tanto en 128,3 millones de euros (-42,3 por ciento). Destacaron los derivados de operaciones de intercambio financiero con menores ingresos por 129,0 millones de euros.

7. ENAJENACIÓN DE INVERSIONES REALES Y TRANSFERENCIAS DE CAPITAL

El cuadro 5.24 muestra la evolución de los Capítulos VI-Enajenación de Inversiones Reales, y VII-Transferencias de Capital, en los últimos cinco años.

Cuadro 5.24

EVOLUCIÓN DE LOS INGRESOS PRESUPUESTARIOS DEL ESTADO EN LOS CAPÍTULO VI Y VII (Millones de euros)

	2002	2003	2004	2005	2006
Capítulo VI	63,1	91,8	82,1	148,1	163,5
Capítulo VII	1.754,7	1.560,5	1.985,0	1.168,2	931,3
TOTAL	1.817,8	1.652,3	2.067,1	1.316,3	1.094,8
% Variación n/n-1	15,3	-9,1	25,1	-36,3	-16,8

En el Capítulo VI los ingresos aumentaron 15,4 millones de euros, por el contrario, en el Capítulo VII disminuyeron 236,9 millones de euros; por lo que considerando conjuntamente ambos capítulos, los ingresos disminuyeron 221,5 millones de euros (-16,8 por ciento). Este decremento se explica fundamentalmente por:

- Mayores ingresos por venta de otras inversiones reales por 17,9 millones de euros.
- Menor aplicación de fondos procedentes de la UE, cuantificada en 170,0 millones de euros.
- Menores ingresos por Transferencias de Capital de CCAA por 67,1 millones de euros.

8. OPERACIONES FINANCIERAS

El cuadro 5.25 muestra la evolución de las operaciones financieras, capítulos VIII-Activos Financieros, y IX-Pasivos Financieros, en los últimos cinco años.

Cuadro 5.25

EVOLUCIÓN DE LOS INGRESOS PRESUPUESTARIOS DEL ESTADO POR OPERACIONES FINANCIERAS (Millones de euros)

	2002	2003	2004	2005	2006
Capítulo VIII	812,1	904,1	1.971,4	4.264,5	2.973,8
Capítulo IX	37.534,8	38.787,3	40.163,8	37.072,3	30.436,7
TOTAL	38.346,9	39.691,4	42.135,2	41.336,8	33.410,5
% Variación n/n-1	-6,3	3,5	6,2	-1,9	-19,2

En el Capítulo VIII los ingresos disminuyeron 1.290,7 millones de euros (-30,3 por ciento). Este descenso se explica casi en su totalidad por:

- «Reintegro de préstamos concedidos y otros» con menores ingresos por 1.290,5 millones de euros. Esta disminución se explica fundamentalmente por los menores ingresos en los reintegros de préstamos concedidos fuera del sector público a corto plazo por diferencias acreedoras de operaciones de intercambio financiero por 1.987,7 millones de euros compensados con mayores ingresos de los reintegros de préstamos concedidos fuera del sector público a largo plazo por 105,4 millones de euros y de los concedidos al sector público, a corto y largo plazo, por 589,6 millones de euros (correspondiendo la mayoría al Consorcio de Compensación de Seguros).

En el Capítulo IX los ingresos disminuyeron 6.635,6 millones de euros (-17,9 por ciento). Esta disminución se explica principalmente por menores ingresos en los conceptos de «Emisión de deuda pública en moneda nacional largo plazo» por 5.824,7 millones de euros y de «Emisión de deuda pública en moneda extranjera a largo plazo» por 819,8 millones de euros.

9. RECAUDACIÓN DE RECURSOS PROPIOS COMUNITARIOS

La Agencia Tributaria es la encargada de recaudar los denominados «Recursos Propios Tradicionales» del Presupuesto de la Unión Europea, constituidos por el Arancel Aduanero Común, las exacciones y otros derechos en el marco de la Política Agrícola común, así como las cotizaciones a la producción en el sector del azúcar.

Una vez que se ha producido la constatación y la recaudación de estos derechos, son puestos a disposición de la Comisión Europea por el Estado español, previa retención del 25 por ciento en concepto de gastos de recaudación.

En el cuadro siguiente se reflejan los Recursos Propios Comunitarios que fueron constatados en el periodo comprendido entre noviembre de 2005 y octubre de 2006, y cuya puesta a disposición de la Comisión tuvo lugar en el transcurso del ejercicio 2006.

Cuadro 5.26

RECURSOS PROPIOS DE LA UNIÓN EUROPEA PUESTOS A DISPOSICIÓN DE LA COMISIÓN EUROPEA EN 2006 (Millones de euros)

Conceptos	Importe
Arancel Importación U.E.	1.502,96
Derecho antidumping U.E.	24,77
Exacción compensatoria Reg. Perfeccionamiento Activo	—
DERECHOS DE ADUANA (excl. derechos agrícolas)	1.527,73
Derechos Aduana Sector Agrícola	61,56
Exacciones reguladoras (importación)	—
Exacciones reguladoras (exportación)	—
Montantes compensatorios de adhesión	—
Montantes compensatorios monetarios	—
EXACCIONES AGRÍCOLAS	61,56
Cotización almacenamiento azúcar	—
Cotización producción azúcar	7,64
Cotización producción isoglucosa	0,28
Cotizaciones complementarias	—
COTIZACIÓN AZÚCAR E ISOGLUCOSA	7,92
TOTAL RECURSOS PROPIOS UNIÓN EUROPEA (1)	1.597,21

(1) Comprende el periodo noviembre 2005 a octubre 2006.

